

**Beheervisie**

**Goois Natuurreservaat**

**2021**



*Koester ons groene thuis*



Goois  
Natuurreservaat

# Inhoudsopgave

	<b>Samenvatting</b>	<b>4</b>
<b>1.</b>	<b>Inleiding</b>	<b>7</b>
1.1	Doel	8
1.2	Kader	8
1.3	Extern beleid	8
1.4	Werkwijze	9
1.5	Leeswijzer	9
<b>2</b>	<b>Ontstaansgeschiedenis en landschap</b>	<b>10</b>
2.1	Geologische en aardkundige waarden van de Gooise stuwwal	10
2.2	Goois cultuurlandschap	10
2.3	Behoud van de landschappelijke kwaliteit	13
<b>3</b>	<b>Natuur</b>	<b>14</b>
3.1	Biodiversiteit van het Goois cultuurlandschap	14
3.2	Van leefgebieden naar soorten	14
3.3	Milieu en watercondities als basis voor natuurkwaliteit	15
3.4	Robuuste verbonden natuurgebieden	18
3.5	Natuurbeheertypen als basis voor professioneel natuurbeheer	19
3.6	Soortgericht natuurbeheer en herintroductie	21
3.7	Hindersoorten, invasieve exoten en jacht	23
3.8	Klimaatbestendige natuur	24
<b>4</b>	<b>Cultuurhistorie</b>	<b>26</b>
4.1	Cultuurhistorie van het Gooi	26
4.2	Bescherming en beheer van ons erfgoed	31
4.3	Herstel en reconstructie cultuurhistorie	31
<b>5</b>	<b>Recreatie</b>	<b>32</b>
5.1	Recreatie in balans	32
5.2	Gastvrij Goois Natuurreservaat	32
5.3	Actief in het Goois Natuurreservaat	33

5.4	Parkeren in het Goois Natuurreservaat	34
5.5	Doelgroepenbeleid	35
5.6	Veilig recreëren in het Goois Natuurreservaat	36
<b>6</b>	<b>Speerpunten</b>	<b>38</b>
6.1	Begrazing	38
6.2	Bosbeheer	39
6.3	Ontwikkeling van de enggronden	43
6.4	Integraal beheer van het heidelandschap	44
6.5	Extensief waterbeheer	46
6.6	Monitoring en onderzoek	47
<b>7</b>	<b>Goois Natuurreservaat, in maatschappelijk perspectief</b>	<b>49</b>
7.1	Maatschappelijke betekenis Goois Natuurreservaat	49
7.2	Verwervingsstrategie	50
7.3	Ruimtelijke ontwikkelingen	50
7.4	Klimaatakkoord	52
7.5	Maatschappelijk verantwoord natuurbeheer	53
<b>8</b>	<b>Nawoord</b>	<b>54</b>



# Samenvatting

De 'Beheervisie Goois Natuurreservaat' omschrijft de beheerkoers voor het natuurgebied Goois Natuurreservaat. De beheervisie fungeert als toetssteen voor het bestuur en voor de werkorganisatie van Stichting Goois Natuurreservaat bij zowel strategische overwegingen op langere termijn als het nemen van dagelijkse beheerbeslissingen. De beheervisie vormt de basis voor de uitwerking in het beheerplan.

## *Ontstaansgeschiedenis en het landschap*

Het huidige Gooise landschap met de uitgestrekte heidevelden, zandverstuivingen, bossen, vennen, zanderijen en akkercomplexen is het gevolg van eeuwenlang menselijk handelen. Dit heeft geresulteerd in afwisselende natuurgebieden met bijzondere dieren en planten, maar is tevens een afspiegeling van de geschiedenis van het Gooi. Het Goois Natuurreservaat wil de natuur, het landschap en de daaraan verbonden geschiedenis behouden voor het nageslacht. Daarnaast willen we de bijzondere geologische en aardkundige kenmerken van de Gooise stuwwal meer aandacht en status geven. Bij ontwikkelingen in de omgeving zetten wij ons in voor behoud van het 'illusielandschap'.

## *Natuur*

Wij zetten ons in voor het behoud en de verdere ontwikkeling van de biodiversiteit in het Gooi. Als gecertificeerd natuurbeheerder beheren wij professioneel en actief, gericht op het behoud van de historische Gooise landschappen van bos, heide, graslanden en akkers en de hieraan verbonden flora en fauna. Boskap en -verjonging (veelal kleinschalig en gefaseerd) kan daarbij horen als dat in het belang is van behoud en ontwikkelingen van de natuur- en landschapswaarden en bijzondere soorten.

Voor behoud en versterking van de biodiversiteit is het essentieel dat wij ons hard maken voor goede randvoorwaarden voor vitale inheemse natuur zoals een natuurlijke bodem en hydrologie, herstel van de mineralenbalans van de bodem (minder (stikstof)depositie), geen bodem- en/of waterverontreiniging, robuuste gebieden die goed met elkaar verbonden zijn en natuur die weerbaar is tegen klimaatverandering.

## *Cultuurhistorie*

De cultuurhistorie van het Gooi uit zich door de aanwezigheid en herkenbaarheid van elementen zoals bijvoorbeeld grafheuvels, walstructuren en verkavelingspatronen. We zijn er voorzichtig mee, want ze zijn onvervangbaar. Wij willen de cultuurhistorische waarden in onze gebieden conserveren voor het nageslacht. Dit geldt zowel voor de wettelijk als niet wettelijk beschermde waarden. Waar mogelijk willen we deze daarnaast meer bekendheid geven, en zichtbaar en beleefbaar maken voor bezoekers op een wijze die recht doet aan het behoud van de waarden.

## *Recreatie*

De recreant is te gast in het Goois Natuurreservaat. Een belangrijke uitdaging is het vinden van een goede balans tussen natuurbehoud en recreatie. Gastvrij zijn naar onze bezoekers betekent dat wij ons richten op een goede en veilige



recreatieve infrastructuur en hoogwaardige voorzieningen die we goed onderhouden en zorgvuldig inpassen in onze natuurgebieden. Deze voorzieningen zijn gericht op verschillende extensieve recreatievormen, zodat verschillende gebruikersgroepen op een prettige wijze en naast elkaar gebruik kunnen maken van de gebieden. Als recreatie zich zodanig ontwikkelt dat het ten koste gaat of dreigt te gaan van de natuur of er tegenstellingen ontstaan tussen recreatievormen, zijn maatregelen nodig om hieraan sturing te geven. Bepaalde recreatievormen zullen wij daarom soms (lokaal) meer gaan sturen of in het uiterste geval weren. De komende tijd evalueren wij ons beleid ten aanzien van ruiters, mountainbikers en honden. Indien dat noodzakelijk is volgen aanpassing van beleid en of voorzieningen. Om verstoring van de natuur en overlast aan andere bezoekers terug te dringen die onder andere veroorzaakt wordt door grote groepen honden, is per 15 juli 2021 een maximum van 3 honden per begeleider in het Goois Natuurreservaat toegestaan.

### Speerpunten

De belangrijkste speerpunten in het beheer van Goois Natuurreservaat voor de komende jaren zijn:

- Er wordt meer structureel invulling gegeven aan het bosbeheer. Hierbij richten wij ons op ontwikkeling naar natuurbos dat stabiel en weerbaar is bij de verwachte klimaatverandering. We hebben hierbij steeds de natuurlijke processen, thuishorende soorten, een gevarieerde structuur en een hoge biodiversiteit van bossen voor ogen.
- In het belang van de biodiversiteit is een goede balans tussen verschillende landschappen en ecosystemen belangrijk. Hierbij zijn overgangen van ecosystemen extra waardevol. Om een zo hoog mogelijke biodiversiteit te waarborgen streeft het Goois Natuurreservaat een grote diversiteit aan ecosystemen en landschappen na.
- We kijken naar de toekomst van onze enggronden en de mogelijkheden voor een meer ecologisch beheer van onze akkers. Dat kan al op de akkers die in eigen beheer zijn. Extra kansen doen zich vooral voor wanneer de huidige pachters wegvallen. Tenslotte willen we de historische samenhang tussen de dorpen in het Gooi, de enggronden en het heidelandschap op meer plekken versterken en de ecologische sleutelrol van de enggronden naast het heidelandschap beter vormgeven.
- In het heidelandschap zetten we in op een integraal en klimaatbestendig beheer van het heidelandschap met veel aandacht voor kleinschaligheid en afwisseling in landschapstypen. Er komt een onderzoek naar de gevolgen voor de mineralenhuishouding van de stikstofdepositie op de bodem onder het bos- en heidelandschap. Hierbij wordt ook bekeken of en zo ja, welke herstelmaatregelen van de bodem ecologisch zinvol en haalbaar zijn.
- De begrazing wordt als sturende factor voortgezet en waar mogelijk uitgebreid. We gaan een onderzoek uitvoeren naar de effectiviteit en resultaten van het begrazingsbeheer van de afgelopen 30 jaar en passen de begrazing aan waar dit wenselijk is. De huidige begrazingsvoorzieningen worden – vooruitlopend op het mogelijke verschijnen van de wolf in het Gooi – wolf-bestendig gemaakt met schrikdraad.



- Beschermen en zo mogelijk versterken van de grondwaterinvloed op de flanken van de Gooise stuwwal ten behoeve van de bijzondere natuurwaarden, maar tevens ten gunste van de functie als hydrologische buffer en grondwatervoorraad van de Gooise stuwwal.
- Structurele monitoring van onze beheerdoelen ten aanzien van Landschap, Natuur, Cultuurhistorie en Recreatie om onze terreinen blijvend doelmatig en kostenefficiënt te beheren.

### *Goois Natuurreservaat, in maatschappelijk perspectief*

De stichting Goois Natuurreservaat is een organisatie midden in de samenleving. Wij vinden het belangrijk om onze bijdrage te leveren aan maatschappelijk vraagstukken zoals het omgaan met klimaatverandering en behoud van de kwaliteit van de leefomgeving in het Gooi.

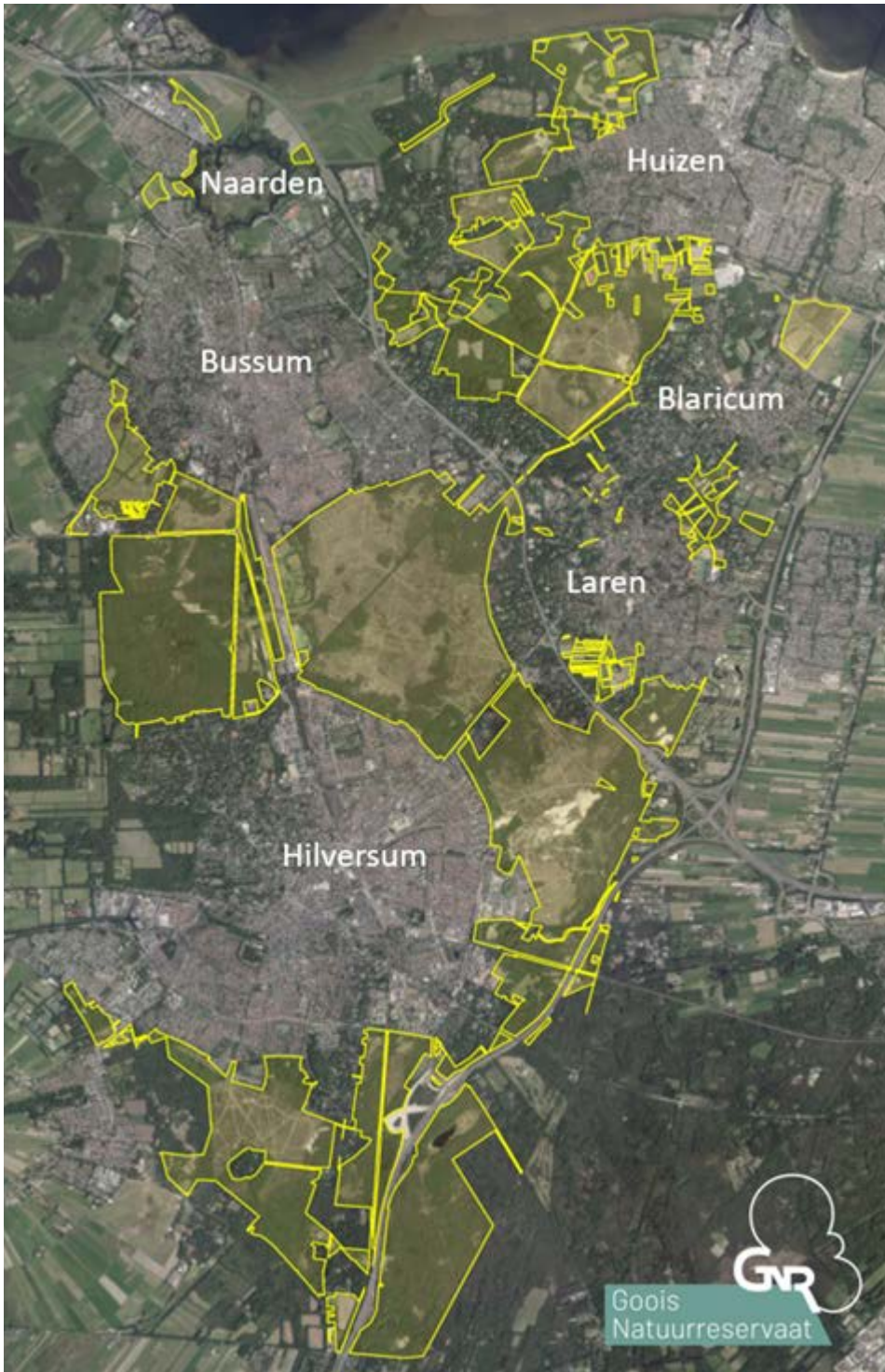
Het veiligstellen van natuurschoon in het Gooi door verwerving richt zich de komende jaren vooral op het aankopen en inrichten van enclaves en randgebieden met concrete natuurwaarden en of potenties.

Het Goois Natuurreservaat maakt onderdeel uit van de regio Gooi en Vechtstreek. Op korte afstand zijn grote bevolkingsconcentraties aanwezig in Amsterdam, Almere, Utrecht en Amersfoort. In deze grotere regio is een grote woningbouwopgave aan de orde die het aantal bewoners stevig zal doen stijgen. Parallel speelt de energietransitie die een opgave met zich mee kan brengen van realisatie van zonneparken en windmolens in de regio. Deze ontwikkelingen kunnen het Goois Natuurreservaat direct of indirect raken omdat er meer druk op de ruimte ontstaat, de kwaliteit van het milieu, de natuur en het landschap onder druk komen te staan en de natuurgebieden intensiever gebruikt kunnen gaan worden. Wij volgen deze ontwikkelingen nauwgezet, brengen hierbij voortdurend de belangrijke waarden en de noodzaak van instandhouding van natuur, landschap, recreatie en cultuurhistorie onder de aandacht en komen op voor de natuur en het natuurgebied als daar aanleiding voor bestaat.



# 1. Inleiding

Het Goois Natuurreservaat bestaat uit ongeveer 2.800 hectare natuurgebied. Hiervan is ca. 1.650 hectare bos en ca. 800 hectare heide.



Het overige deel bestaat uit grasland, stuifzand, akkers, landgoederen, vennen en plassen. De gebieden worden beheerd door de stichting Goois Natuurreservaat.

De stichting is in 1932 opgericht om *“de instandhouding van het natuurschoon in het Gooi door de verkrijging van aldaar gelegen terreinen, ten einde deze ten eeuwigden dage ongeschonden als natuurreservaat te behouden en aan het publiek door vrije toegang tot die terreinen onder eventueel te stellen bepalingen, het genot van dat natuurschoon te verzekeren.”*

Deze dubbele doelstelling is leidend bij alles wat het Goois Natuurreservaat doet en zal dat ook de komende decennia blijven doen. Om hier in de toekomst invulling aan te geven is voorliggende beheervisie opgesteld.

Figuur 1. Eigendom en beheergebied Goois Natuurreservaat

## 1.1 Doel

De 'Beheervisie Goois Natuurreservaat' omschrijft de beheerkoers van het natuurgebied Goois Natuurreservaat op het vlak van verwerving, bescherming, inrichting, beheer en onderhoud, ten aanzien van de domeinen Natuur, Landschap, Recreatie en Cultuurhistorie. De beheervisie fungeert als toetssteen voor de werkorganisatie en het bestuur van de Stichting Goois Natuurreservaat bij zowel strategische overwegingen op langere termijn als het nemen van dagelijkse beheerbeslissingen. Het vormt tevens de basis voor de uitwerking van het natuur- en recreatiebeheer in het beheerplan voor 12 jaar. Het beheerplan fungeert hierbij als een planningsinstrument van de werkorganisatie. De visie geeft daarnaast inzicht voor externe partijen in de beheerkoers van het Goois Natuurreservaat.

De beheervisie heeft een looptijd van 12 jaar en een horizon van 25 jaar en is gericht op het op langere termijn oplossen van beheer- en inrichtingsknelpunten en het benutten van kansen binnen het Goois Natuurreservaat. Daarnaast schetst het randvoorwaarden en uitgangspunten ten aanzien van langere termijn ruimtelijke ontwikkelingen, projecten en processen in en om het Goois Natuurreservaat. De beheervisie wordt in interactie met externe partners en belangengroeperingen opgesteld en door het bestuur van het Goois Natuurreservaat vastgesteld.

## 1.2 Kader

De beheervisie is een nadere uitwerking van de beleidsdoelstellingen uit het *Beleidsplan 2020-2023* waar deze de verwerving, bescherming, inrichting, beheer en onderhoud van de terreinen van de Stichting Goois Natuurreservaat aangaan. In combinatie met de *Kwaliteitstoets natuurterreinen 2019*, het *Waardenrapport Landschap, Natuur, Cultuurhistorie en Recreatie* en het *Beheerplan heideterreinen 2017 - 2026* vormt de beheervisie de basis voor het *Beheerplan Goois Natuurreservaat 2020-2032*.

## 1.3 Extern beleid

Er is voor gekozen hier summier enkele belangrijke aspecten van extern beleid op te nemen. Het gehele Goois Natuurreservaat maakt onderdeel uit van het Natuur Netwerk Nederland (NNN). Het is niet aangewezen als Natura2000-gebied. De NNN is door de provincie Noord-Holland begrensd in het Natuurbeheerplan. De bescherming van de NNN vindt plaats in de Provinciale Ruimtelijke Verordening (PRV). De specifieke waarden zijn vastgelegd in de Wezenlijke Kenmerken en Waarden (WKW). De PRV gebiedt de planologische bestemming Natuur toe te passen bij NNN-gebied. Bij ruimtelijke ontwikkelingen in en om NNN-gebied vindt een beoordeling plaats van de mogelijke impact op de WKW.





Andere aspecten van het natuurbeleid zijn neergelegd in het Programma Natuurontwikkeling dat jaarlijks wordt geactualiseerd.

De beheervisie is in lijn met het Natuurbeheerplan en het Programma Natuurontwikkeling van de provincie Noord-Holland. Nieuwe aspecten worden voorgedragen voor opname in het Programma Natuurontwikkeling.

## 1.4 Werkwijze

Voorliggende beheervisie is tot stand gekomen na een publieksconsultatie. Op basis van een eerste concept van de beheervisie, is de bevolking uitgenodigd om ideeën, suggesties, knelpunten, kansen en meningen te delen en prioriteiten aan te geven voor het beheer van het Goois Natuurreservaat. Voor de verschillende doelgroepen zijn consultatiebijeenkomsten georganiseerd, soms op het kantoor van het Goois Natuurreservaat of in de infoschuur van het Goois Natuurreservaat, maar ook in de Gooise dorpen. Gedurende deze bijeenkomsten werd de conceptbeheervisie gepresenteerd en vervolgens aan verschillende thematafels bediscussieerd.

Halverwege het consultatietraject brak echter de coronapandemie uit en was het niet langer verantwoord publieksbijeenkomsten te organiseren. Om geïnteresseerden alsnog de gelegenheid te geven inbreng te geven is de presentatie die de basis vormde voor de eerdere bijeenkomsten als film op de website van het Goois Natuurreservaat geplaatst. Daarnaast kon de conceptbeheervisie worden gedownload. Belangstellenden konden vervolgens per e-mail reageren en aanvullende ideeën en wensen aandragen. De volgende consultatiebijeenkomsten zijn georganiseerd:

---

• Klankbordgroep gebruikers natuurterreinen Goois Natuurreservaat	januari 2020
• Medewerkers van de werkorganisatie Goois Natuurreservaat;	februari 2020
• Burgers in de omliggende woonkernen (ook buiten het Gooi);	
○ Huizen, Naarden, Bussum;	februari 2020
○ Laren, Blaricum, Eemnes;	maart 2020
○ Hilversum, Hollandsche Rading	via website
• Vrijwilligers van het Goois Natuurreservaat;	via website
• Ambtenaren van de participanten en de Regio Gooi & Vechtstreek	rechtstreeks

---

Alle inbreng is vastgelegd. Uiteraard is het niet mogelijk om aan alle wensen te voldoen, omdat deze bijvoorbeeld strijdig zijn met elkaar of met de doelstelling van het Goois Natuurreservaat. Ook kwam het voor dat de inbreng niet geschikt was voor het abstractieniveau van de beheervisie. In deze gevallen zal de inbreng mogelijk alsnog worden overgenomen in het beheerplan.

Tijdens een honoreringssessie met een kerngroep bij het Goois Natuurreservaat is alle inbreng beoordeeld of deze overgenomen kon worden in het eindconcept van de beheervisie. Alle inbreng is gedocumenteerd, ook wanneer deze niet is overgenomen zodat deze bijvoorbeeld nog gebruikt kan worden bij het opstellen van het beheerplan. Het eindconcept van de beheervisie is vastgesteld in de bestuursvergadering van het Goois Natuurreservaat.

## 1.5 Leeswijzer

In hoofdstuk 2 tot en met 5 wordt de visie van het Goois Natuurreservaat behandeld aan de hand van de thema's Landschap, Natuur, Cultuurhistorie en Recreatie. In hoofdstuk 6 zijn de belangrijkste ambities voortkomend uit deze aandachtsvelden uitgewerkt in beheerspeerpunten voor de komende beheervisieperiode. Hoofdstuk 7 gaat in op externe ontwikkelingen in en om het Goois Natuurreservaat.

## 2. Ontstaansgeschiedenis en landschap

Het landschap is de ruimtelijke verdeling van bossen, heidevelden en andere ecotopen én de objecten binnen deze gebieden zoals bijvoorbeeld solitaire bomen en cultuurhistorische relictten. Het landschap is alles wat je ziet wanneer je naar buiten gaat. Het wordt gevormd door de bodem en hydrologie van een bepaald gebied, de aanwezige natuur (bijvoorbeeld grazende dieren), door menselijk handelen en de interactie tussen deze factoren.

### 2.1 Geologische en aardkundige waarden van de Gooise stuwwal

Het Goois Natuurreservaat ligt bijna volledig binnen het geologische stuwwallandschap. Dit landschap kenmerkt zich door hoge, relatief arme zandgronden op de stuwwal. De stuwwal is in de voorlaatste ijstijd ontstaan en vormt een geologische eenheid met de Utrechtse Heuvelrug. De stuwwal is plaatselijk bedekt met dekzanden die in de laatste ijstijd zijn afgezet, voornamelijk langs de flanken. Ten westen en ten oosten van de stuwwal is na de laatste ijstijd het veenlandschap van de Eempolder en de Vechtplassen ontstaan. Aan de noordzijde van het Gooi ligt tenslotte het unieke Zuiderzeelandschap. Tot 1932 lag hier de Zuiderzee. Na de aanleg van de afsluitdijk is dit het IJsselmeer geworden. In het noorden van het Gooi is door afslag van de Zuiderzee een vier tot vijf meter hoge klif ontstaan, daar waar de stuwwal aan het huidige Gooimeer grenst.

Stuwwallen zoals in het Gooi komen op verschillende locaties voor in Nederland en daarbuiten. Wat de noordelijke Utrechtse Heuvelrug uniek maakt is dat deze vrij westelijk ligt. Hierdoor grenst deze aan de voormalige Zuiderzee en ligt aan beide zijden van de stuwwal het laagveen- en zeekleilandschap. Het oorspronkelijke landschap is hierdoor rijk aan overgangen tussen natte en droge gebieden en aan veel verschillende bodemtypen. Naast waardevolle ecotopen heeft dit bijzondere geologische en aardkundige waarden tot gevolg zoals bijvoorbeeld de oude Zuiderzeekliffen.

De bijzondere geologische en geomorfologische opbouw van het gebied worden tot nu nog maar weinig 'uitgelegd' en zitten 'verstopt' in het landschap. Het Goois Natuurreservaat vindt dat deze aardkundige kenmerken meer aandacht en status verdienen. De 'leesbaarheid van het landschap' verdient het om versterkt te worden en de kennis en onderzoeksresultaten hierover samengebracht. Wij willen een bijdrage leveren aan het actief uitdragen van deze kennis en ondersteunen daarom het initiatief om voor het gebied Gooi en Vechtstreek de status van UNESCO-Geopark te verkrijgen. Indien het Geopark levensvatbaar is en er goede samenwerking tot stand komt, willen wij hierin een actieve rol spelen.

### 2.2 Goois cultuurlandschap

Het huidige Gooise landschap met de uitgestrekte heidevelden, zandverstuivingen, bossen, vennen, zanderijen en akkercomplexen is het gevolg van eeuwenlang menselijk handelen. De oudste sporen van menselijke aanwezigheid in het Gooi dateren uit de periode van 300.000 tot 35.000 jaar geleden en bestaan uit archeologische vondsten zoals vuurstenen gebruiksvoorwerpen. De mens is echter pas grootschalig invloed gaan uitoefenen op het landschap met de opkomst van de landbouw en veeteelt. De huidige grootschalige landschapsstructuren zijn ontstaan door het eeuwenlange landbouwkundig gebruik van het Gooi via het potstalsysteem en de periodes van bebossing, grondstoffenwinning en verdere verstedelijking daarna. Dit hoofdstuk beschrijft met name de totstandkoming van het huidige Gooise landschap. Voor een uitwerking van de visie van het Goois Natuurreservaat op alle cultuurhistorische relictten in het natuurreservaat wordt verwezen naar hoofdstuk 4 – Cultuurhistorie.

#### *Potstalsysteem en erfgooiers*

Vanaf de Middeleeuwen werden in heel Nederland de woeste gronden gebruikt voor onder andere de winning van hout, kleinschalige akkerbouw, beweiding met schapen en het plaggen van de heide voor bemesting van akkers rondom de nabijgelegen dorpen. Door de eeuwenlange toepassing van dit systeem ontstond enerzijds een open landschap met heide en zandverstuivingen wat door begrazing en plaggen steeds armer werd. Rondom de dorpen van het Gooi lagen uitgebreide (open) akkercomplexen die door het regelmatig opbrengen van bemeste heideplaggen steeds rijker werden (de heideplaggen werden eerst in de potstallen gelegd waar de schapen 's nachts gehouden werden en door het poepen van de schapen later als bemesting gebruikt konden worden). Op de flanken van de stuwwal lagen tenslotte de rijkere meentgronden, graslanden die vaak als hooiland werden gebruikt.

Vanaf ca. 1280 na Chr. werd dit gebruik in het Gooi gereguleerd via de Erfgooiers (Gooise Marke-constructie). Door dit lange agrarische gebruik zijn de woeste gronden tussen de dorpen eeuwenlang open gehouden en de huidige heideterreinen, zandverstuivingen en de restanten van de enggronden zijn hier het directe gevolg van.

### *Oude bossen*

Niet alle gebieden in het Gooi hebben dit landbouwkundige verleden. Met name in het westen en het noorden van het Gooi liggen al sinds de 17e, 18e en begin 19e eeuw landgoederen zoals de 's-Gravelandse buitenplaatsen, Landgoed Kommerrust, Landgoed De Beek/Reigerseiland, Oud Naarden, Oud Bussem, Crailo en de Horneboeg. Doordat deze niet in gebruik waren bij of onttrokken waren aan het beheergebied van de Erfgooiers is hier al veel eerder bos aangelegd, vaak met landgoedkenmerken zoals lanen en zichtassen en beeldbepalende gebouwen. Deze bossen bestaan veelal uit gemengd loof-naaldbos met delen eikenspaartelgenbos. Ze worden doorsneden door waterpartijen, lanen en wallen. Doordat de gronden voornamelijk bij particulieren in bezit waren, zijn later slechts gedeelten van deze eigendommen in bezit gekomen bij het Goois Natuurreservaat.

### *Bebossing van het heidelandschap 1ste en 2de heideverdeling (1837 en 1843)*

In 1837 en 1843 zijn verschillende gronden die voorheen onder het gebruik van de Erfgooiers vielen openbaar geveild aan onder andere investeringsmaatschappijen, vermogende families. Grote delen van deze terreinen zijn vervolgens bebost ten behoeve van de houtproductie en/of de stichting van buitenplaatsen. Voorbeelden zijn de buitenplaatsen en landgoederen Eindegooi, Zonnestraal, Zwaluwenberg, Hoogt van 't Kruis, Uytwijck en Monnikenberg. Daarnaast heeft op verschillende locaties grondstoffenwinning plaatsgevonden (zand, grind en leem) en is bijvoorbeeld grond aangekocht voor de aanleg van het Tienhovens kanaal. Veel van de huidige bossen van het Goois Natuurreservaat zijn rond deze periode aangeplant.

### *Vereniging Stad en Lande van Gooiland (1912) en Stichting Goois Natuurreservaat (1932)*

In 1912 kwam er een einde aan het eeuwenoude collectief gebruik van de gronden door de Erfgooiers. De overheid bracht het restant van de 'gemene gronden' onder in een bij wet ingestelde erfgooiersorganisatie, de Vereniging Stad en Lande van Gooiland. In 1932 zijn circa 1.526 ha bossen en heidevelden overgenomen door een samenwerkingsverband van de provincie Noord-Holland, gemeente Amsterdam en de zes Gooise gemeenten. Dit samenwerkingsverband ligt ten grondslag aan de huidige Stichting het Goois Natuurreservaat.

Vanaf de oprichting van het Goois Natuurreservaat is de belangrijkste doelstelling op de terreinen het behoud van natuurschoon. Doordat in de 20ste eeuw tevens het agrarisch gebruik van de heide sterk terugliep en inmiddels is verdwenen zijn grotere delen van de heide weer volgelopen met bos. De huidige heidegebieden worden nu opgehouden door het Goois Natuurreservaat. Om het oude landschap van de Erfgooiers en de daaraan verbonden natuurwaarden



te behouden is op verschillende locaties de heide weer vrij gemaakt van bosopslag, en zijn verbindingen tussen heidegebieden gerealiseerd.

### *Goois Natuurreservaat als hoeder van het collectief verleden*

Het menselijk gebruik van het Gooi – met name het gebruik van het gebied door de Erfgooiers en het daaruit voortvloeiende landschap met grootschalige open heide gebieden en enggronden – heeft gezorgd voor een gebied met een grote afwisseling in landschapstypen. Dit heeft geresulteerd in afwisselende natuurgebieden met bijzondere dieren en planten, maar is tevens een afspiegeling van de geschiedenis van het Gooi. Wij zetten ons in voor behoud en ontwikkeling van dit karakteristieke Gooise landschap.

Het behoud en de verdere ontwikkeling van het heidelandschap – inclusief de nog aanwezige stuifzandrelicten – en van de akkercomplexen van het engdorpenlandschap alsmede het versterken van de historische samenhang tussen deze landschapstypen staat centraal.

Historische patronen, objecten en elementen in het landschap die samenhangen met de landschapshistorie van het potstalsysteem en de erfgooiers – zoals oude schapenkampen, leemkuilen en grenswallen – worden beschermd en beheerd en in samenhang met hun omgeving zichtbaar en beleefbaar gemaakt. De schapenbegrazing wordt voortgezet en zo mogelijk uitgebreid. Het draagt bij aan het open houden van het landschap. Tevens wordt hiermee het potstalsysteem op een eigentijdse wijze levend gehouden.

Naast de alom vertegenwoordigde restanten van het potstalsysteem en het gebruik van het landschap door de erfgooiers zijn op verschillende plekken in het Gooi specifieke landschapshistorische elementen te vinden zoals de zanderijen en groeves, open schootsvelden en restanten van een parkachtige structuren op voormalige buitenplaatsen. Het Goois Natuurreservaat zet zich in voor het behoud van deze landschapselementen en structuren in het belang van de lokale identiteit en historische herkenbaarheid van de gebieden.

De bossen bestaan uit een breed scala aan bostypen die een eigen ontwikkelingsgeschiedenis representeren. Ze zijn grofweg in vier typen in te delen:

#### 1. *Eikenspaartelgenbossen*

De eikenbossen van het Goois Natuurreservaat bestaan grotendeels uit voormalige eikenhakhoutbossen. Op de oude beheerkaarten zijn deze bossen in de meeste gevallen te dateren van na de Tweede Wereldoorlog. In de praktijk zijn deze bossen (veel) ouder en is dit een indicatie van de laatste keer dat de bossen als hakhout zijn beheerd. Deze bossen zijn nog altijd vrij ongemengd, maar in veel gevallen komt hier wel ruwe berk en Amerikaanse vogelkers voor.

#### 2. *Grove dennenbossen*

De grove dennenbossen van het Goois Natuurreservaat bestaan voornamelijk uit heideontginningsbossen. Dit zijn bossen die zijn aangeplant om de heideterreinen productief te maken. Met name de oudere bossen hebben een meer gemengde ondergroei met onder andere berk, vuilboom, lijsterbes, maar ook met Amerikaanse eik en vogelkers en in een aantal gevallen krentenboompje.

#### 3. *Naoorlogse bebossingen*

Na de Tweede Wereldoorlog is veel bos aangeplant op de huidige terreinen van het Goois Natuurreservaat. Waarschijnlijk zijn deze percelen gedurende de Tweede Wereldoorlog ontbost. Hierbij is in veel gevallen grove den gebruikt, maar ook uitheemse boomsoorten zoals douglas, Japanse lariks, Amerikaanse eik en fijnspar. Deze bossen bestaan in veel gevallen nog altijd hoofdzakelijk uit uitheemse soorten omdat deze goed verjongen in de halfschaduw van het bos en weinig concurrentie ondervinden van inheemse boomsoorten.

#### 4. *Landgoedbossen*

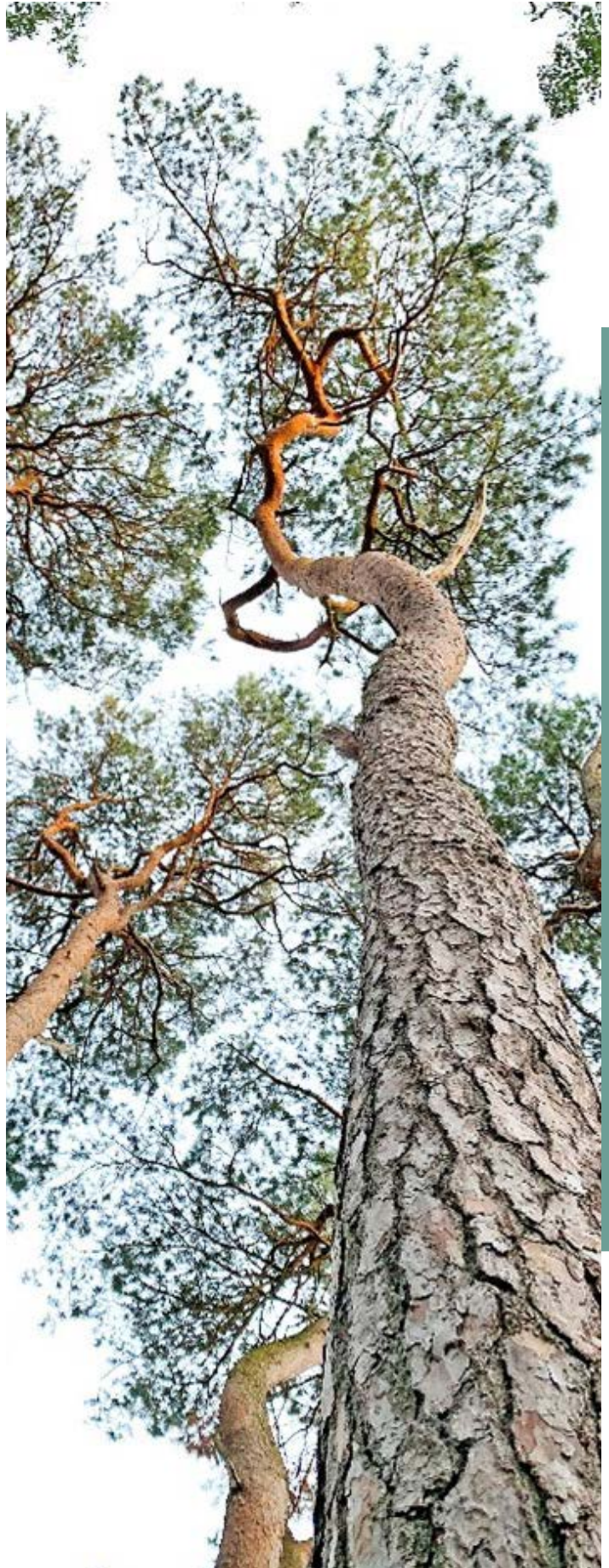
Op een aantal locaties hebben de bossen een duidelijk landgoedkarakter waardoor onder andere veel beuk en Amerikaanse eik voorkomt. Dit zijn ook bossen waar vaker uitheemse naaldboomsoorten in de menging voorkomen.

Door de uiteenlopende bosgeschiedenis hebben deze bostypen elk afzonderlijk hun eigen historische waarde. Alhoewel het bosbeheer sterk is gericht op ontwikkeling van natuurbos, worden voorbeelden van deze typen in stand worden gehouden en blijven ze herkenbaar.

### 2.3 Behoud van de landschappelijke kwaliteit

Voor iedereen die in het Gooi woont zijn de gebieden van het Goois Natuurreservaat in de buurt. In deze gebieden kunnen mensen onthaasten en ontsnappen aan de hectiek van de stad. Hoewel de helft van Het Gooi verstedelijkt is, is de beleving anders. Wandelend en fietsend door bos en over hei ontstaat de indruk van een aaneengesloten natuurgebied. Door het gesloten houden van de randen van natuurgebieden en het slim inpassen van stedelijke ontwikkelingen langs de randen van het natuurreservaat is dit 'illusiële landschap' grotendeels behouden gebleven.

Dit is vooral mogelijk door laagbouw aan de randen van het stedelijk gebied en bouwhoogten te beperken tot de plaatselijke boomhoogte. Ook naar de toekomst toe zetten wij ons in voor behoud en versterking van het 'illusiële landschap'<sup>1</sup>. We zetten ons in om hoogbouw of andere onnatuurlijke beeldbepalende objecten binnen én aan de rand van het natuurgebied tegen te gaan.



<sup>1</sup> Zie ook de Leidraad Landschap en Cultuurhistorie 2018, deelgebied Gooi van Provincie Noord-Holland; <https://leidraadlc.noord-holland.nl/>  
De Leidraad is verankerd in de PRV artikel 15 (ruimtelijke kwaliteit)

## 3. Natuur

### 3.1 Biodiversiteit van het Goois cultuurlandschap

Wij zetten ons in voor het behoud en de verdere ontwikkeling van de biodiversiteit in het Gooi. De huidige soortenrijkdom van het Goois Natuurreservaat is een afspiegeling van het eeuwenlange gebruik van het landschap door de mens. Onder andere schapenbegrazing, hakhoutbeheer, plaggen, zandwinning en het opbrengen van heideplaggen op de akkers hebben geleid tot een gevarieerd en veelal open landschap. Soorten zoals bijvoorbeeld das, zandhagedis, nachtzwaluw, glad biggenkruid en hazelworm vinden al eeuwen hun plek binnen dit landschap.

We beheren de natuurgebieden in het Gooi gericht op het behoud van het historische Gooise landschap en daarmee op de biodiversiteit die verbonden is aan dit landschap. Hiervoor wordt bijvoorbeeld de heide begraaasd en vrijgehouden van bomen en struiken en worden graslanden extensief en gefaseerd gemaaid. Zonder beheermaatregelen groeit het landschap dicht en verdwijnen de soorten verbonden aan dit landschap. Wij beheren daarom blijvend actief en gericht in de gebieden.



### 3.2 Van leefgebieden naar soorten

Wij richten ons in het beheer van onze gebieden op de duurzame instandhouding van populaties van soorten die - binnen de randvoorwaarden van bodem, water en het landschap van het Gooi - met een redelijke beheerinspanning behouden kunnen worden. Aan dit beheer geven we invulling aan de hand van de leefgebiedenbenadering. Hierbij zijn beheermaatregelen in beginsel niet gericht op behoud van specifieke soorten, maar op behoud en versterking van het landschap en de ecotopen binnen dit landschap, waarbinnen de verschillende soorten voorkomen. Het idee hierbij is dat zolang de kwaliteit van het landschap en de ecotopen binnen dit landschap op orde zijn, dat voor de meeste soorten voldoende is om de soort goed leefgebied te bieden.

Levensvatbare populaties van soorten vragen allereerst om robuuste natuurgebieden van voldoende omvang waarvan de hydrologische uitgangssituatie en milieucondities op orde zijn. Vervolgens moeten de verschillende ecotopen die voorkomen binnen dit landschap -bijvoorbeeld droge heide, soortenrijke akker of grasland- behouden blijven en van voldoende kwaliteit zijn. Om hier op professionele wijze invulling aan te geven is de invulling en planning van het natuurbeheer bij het Goois Natuurreservaat gebaseerd op de natuurbeheerplankaart van de provincie Noord-Holland.

Als sluitstuk van het natuurbeheer worden waar nodig aanvullende soortspecifieke maatregelen getroffen bij specifieke biodiversiteitshotspots, bijvoorbeeld de aanleg van een oeverwaluwand, poelen voor amfibieën en libellen, broedhopen voor ringslangen en een aangepast beheer gericht op de leemkuilflora.



### 3.3 Milieu en watercondities als basis voor natuurkwaliteit

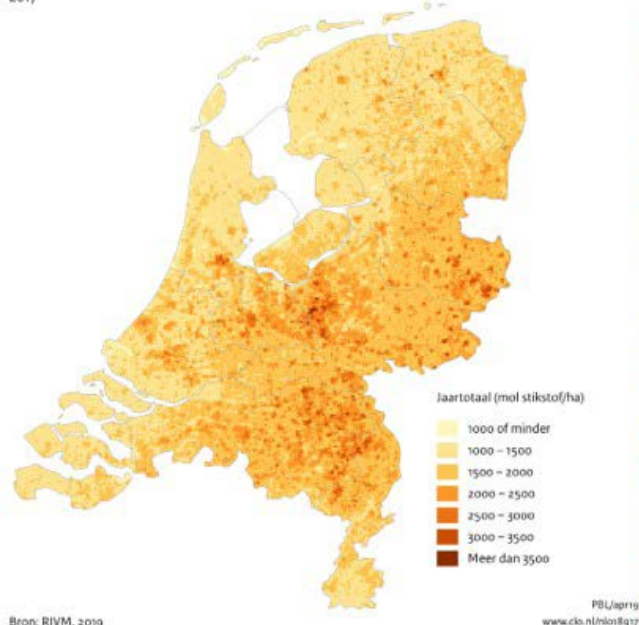
Een essentiële voorwaarde voor een hoge biodiversiteit en natuurkwaliteit is een goede milieukwaliteit. Een goede luchtkwaliteit, geen verontreiniging in de bodem en voldoende (grond)water van de juiste kwaliteit zijn essentieel voor duurzaam natuurbehoud. Deze aspecten zijn niet volledig te beïnvloeden en binnen het areaal van het Goois Natuurreservaat te borgen en vragen een brede blik over de grenzen van onze terreinen heen. Wij zetten ons daarom actief in – in samenspraak met overheden en andere partijen – om in het Gooi te komen tot een gezonde leefomgeving met een hoge milieukwaliteit. Dit is uiteraard ook van belang voor de gezondheid en het welzijn van de inwoners van het Gooi, maar ook een belangrijke randvoorwaarde voor het natuurbeheer.

#### Stikstofdepositie

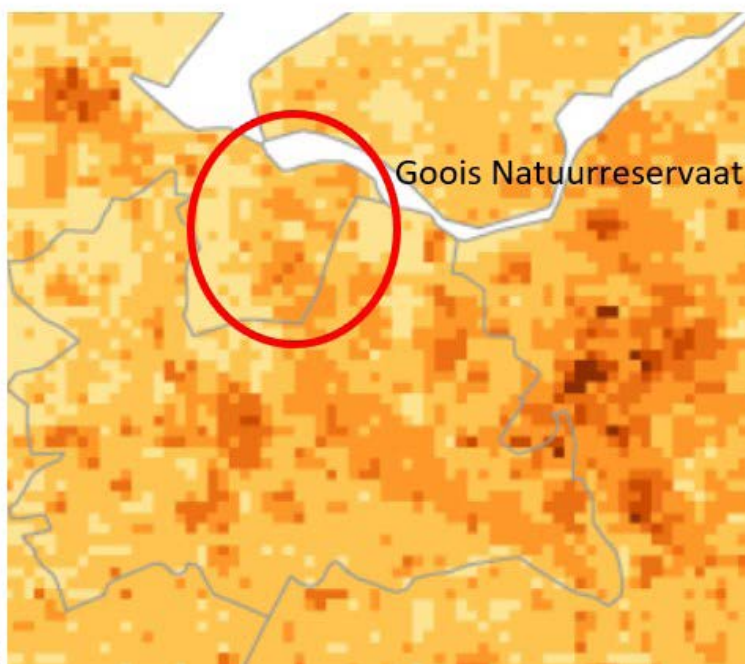
Vrijwel overal in Nederland is er sprake van een te hoge stikstofdepositie, hoofdzakelijk afkomstig uit de landbouw (in de vorm van ammoniak) en in mindere mate uit het verkeer (stikstofoxiden). Ook uit de kwaliteitstoets van onze natuurgebieden komt naar voren dat het overgrote deel van de gebieden blootgesteld wordt aan een te hoge stikstofdepositie. Deze overmaat van stikstof heeft voor tal van planten- en diersoorten zowel directe negatieve effecten, als indirecte negatieve effecten via aantasting van hun leefgebied.

#### Vermestende depositie

2017



Bron: RIVM, 2019



PBL/apr19  
www.clo.nl/mio18g17

Figuur 2. Stikstofdepositie in het Gooi

Voor de kenmerkende soorten van (matig) voedselarme ecotopen worden het zwaarst getroffen door stikstofdepositie, en juist deze ecotopen vormen een groot deel van het Goois Natuurreservaat. Voor een veelvoorkomend ecotoop als droge heide is de kritische depositiewaarde 1100 mol N /ha/jaar, terwijl de achtergronddepositie over grote delen van de heuvelrug tussen de 1500 en 2000 mol N/ha/jaar ligt. Een structurele afname van de stikstofdepositie is dan ook essentieel voor bescherming en versterking van de biodiversiteit op de hoge zandgronden. De natuur van het Goois Natuurreservaat is niet wettelijk beschermd tegen (te) hoge stikstofdepositie zoals dit bijvoorbeeld het geval is in Natura2000-gebieden. Wij zetten ons actief in voor het agenderen van dit probleem bij overheden om de milieurandvoorwaarden te optimaliseren voor de Gooise natuur.

Tot een lagere stikstofdepositie is gerealiseerd moet er in veel gebieden intensiever beheerd worden om de schadelijke gevolgen van de overmaat aan stikstof enigszins te compenseren, zodat bijzondere soorten zo lang mogelijk stand kunnen houden.

### Mineralenbalans van het Gooise stuwwallandschap

De bodem op de zandgronden in Nederland was tot de negentiende eeuw qua nutriënten en mineralenhuishouding in een zekere balans, ondanks dat door toepassing van het potstalsysteem structureel nutriënten van de heide werden afgevoerd. Ook toen was er al sprake van enige stikstofdepositie, maar door natuurlijke verwerking van de bodem waarbij mineralen als kalium, calcium, magnesium en natrium vrijkomen, werd het verzurende effect van stikstof gecompenseerd. Door de sterk toegenomen verzurende depositie van zwavel en stikstof in de afgelopen eeuw heeft de verwerking echter geen gelijke tred kunnen houden met het sterk toegenomen aanbod zuur.

Door de hoge concentratie stikstof (en zwavel) in de bodem, is de natuurlijke voorraad mineralen zoals calcium, magnesium, kalium en natrium in de bodem uitgeput. Deze mineralen zijn belangrijke bouwstenen in de voedselvoorzieningen van planten en dieren. Het tekort aan deze mineralen zorgt ervoor dat in het gehele voedselweb van dieren en planten problemen ontstaan. Op de Veluwe leidt dit bijvoorbeeld al tot een afname van het broedsucces van de sperwer, jonge koolmezen die met gebroken poten worden geboren en massale eikensterfte. Tevens worden bomen bijvoorbeeld minder weerbaar tegen droogte. Dit terwijl droogte juist vaker zal voorkomen als gevolg van klimaatverandering.

### Wat doet stikstof in de natuur?



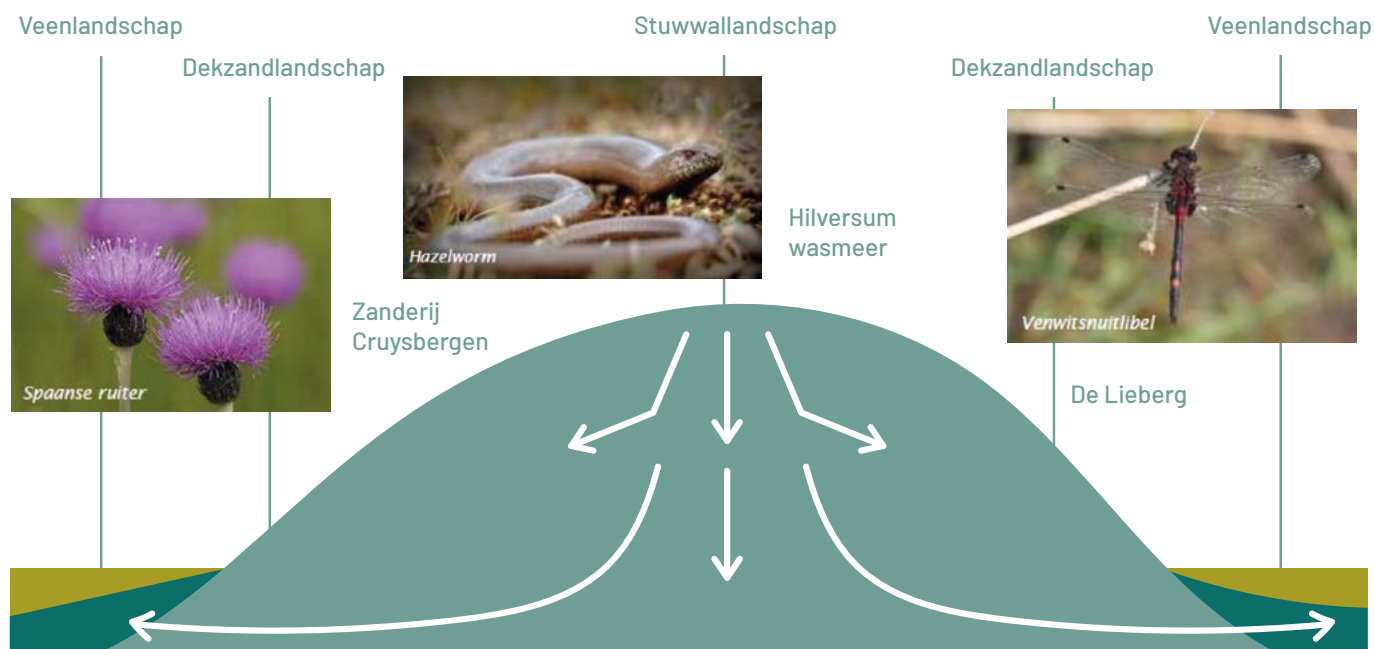
Figuur 3. Wat doet stikstof in de natuur?



Het is duidelijk dat de problematiek ook in het Goois Natuurreservaat speelt. Het is echter onbekend hoe groot het probleem van doorgaande bodemverzuring feitelijk is op de Gooise stuwwal. Wij willen daarom beter in beeld hebben wat de staat en verwachte ontwikkeling is van de mineralenhuishouding van de bodems op de Gooise stuwwal en wat de effecten hiervan zijn op de natuur. Omdat dit een probleem is voor alle natuureigenaren op de Utrechtse Heuvelrug zoeken we hiervoor de samenwerking op met andere natuureigenaren en overheden. Wanneer nodig en mogelijk treffen wij maatregelen om de mineralenhuishouding van de heidebodems te herstellen en de natuur weerbaarder te maken tegen de gevolgen van stikstofdepositie, bijvoorbeeld door toepassing van een mineralengift (steenmeel).

### Hydrologie van het stuwwallandschap

De Gooise stuwwal bestaat hoofdzakelijk uit droge ecotopen. Het grondwater op de stuwwal zit over het algemeen dieper dan de wortelzone van de bomen en planten. Regenwater dat bovenop de stuwwal valt, infiltrateert in de bodem en komt langs de flanken van de stuwwal en in het omliggende veenlandschap weer omhoog als kwelwater. Onder andere de Vechtplassen worden gevoed met dit water, maar ook in de natuurgebieden op de flank van de heuvelrug profiteert de natuur van dit schone water. De bijzondere waterkwaliteit van dit grondwater leidt hier tot bijzondere natuurwaarden, bijvoorbeeld in de Zanderij Cruysbergen, Zonneheide, Groeve Oostermeent en De Lieberg.



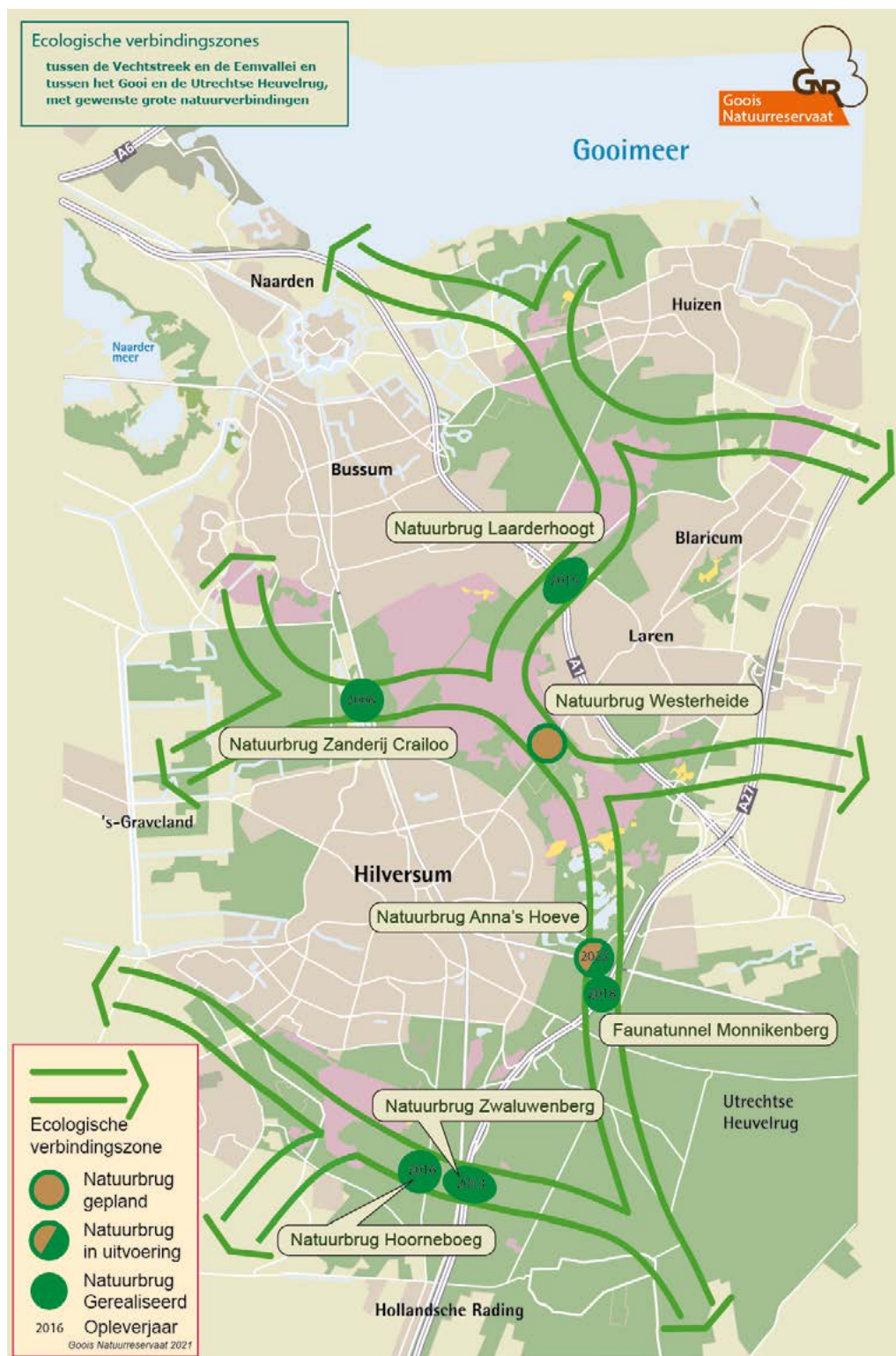
Figuur 4. Schematische doorsnede landschap en grondwater

Door uitbreiding van bebouwing van de dorpen in het Gooi is het areaal van deze kwel- en grondwater afhankelijke gebieden de vorige eeuw flink afgenomen. De grondwaterafhankelijkheid maakt deze gebieden kwetsbaar voor verdroging en verandering in de waterkwaliteit. Door ontwatering, ontginning en vermessing staan vochtige ecotopen in heel Nederland onder druk. Ook op de stuwwal en langs de flanken van het Gooi is de afgelopen eeuw het grondwaterpeil gezakt en de kwelinvloed afgenomen. Dit komt door lokale ontwatering, maar tevens door de afname van de kwelinvloed door grondwateronttrekking, verstedelijking, verlaging van polderpeilen in het omliggende gebied en door inlaat van gebiedsvreemd water bijvoorbeeld uit het stedelijk gebied. Door toenemende droogteperiodes als gevolg van klimaatverandering zullen deze bijzondere gebieden in de toekomst verder onder druk komen te staan.

De vochtige natuurgebieden op de flanken behoren tot onze meest bijzondere gebieden van het Goois Natuurreservaat. Voor duurzaam behoud, herstel en ontwikkeling van deze gebieden moeten daarom de hydrologische randvoorwaarden

voor de natuur hier op landschapsschaal op orde zijn. Het Goois Natuurreservaat zet zich daarom zowel binnen als buiten het bezit van het Goois Natuurreservaat in voor voldoende water van goede kwaliteit voor de natuurgebieden op zowel de flanken als de centrale delen van de Gooise stuwwal. Waar er bijvoorbeeld mogelijkheden zijn om grondwaterwinning of ontwatering langs de flanken van de stuwwal te verminderen, ondersteunen wij dit.

### 3.4 Robuuste verbonden natuurgebieden



Om te zorgen dat de huidige biodiversiteit van het Gooi behouden blijft en waar mogelijk verhoogd kan worden is het belangrijk dat natuurgebieden op landschapsschaal goed met elkaar verbonden zijn. Wanneer dier- en plantensoorten zich van het ene gebied naar het andere gebied kunnen bewegen, kunnen populaties van soorten nieuwe gebieden koloniseren en kan uitwisseling tussen populaties van soorten plaatsvinden. Populaties zijn daardoor minder kwetsbaar voor (lokaal) uitsterven en in staat mee te bewegen bij een veranderend klimaat. Dit gaat bijvoorbeeld om kleine dieren en planten zoals de zandhagedis en de veldkrekel, maar in de toekomst mogelijk ook de wolf.

In de afgelopen jaren zijn diverse natuurverbindingen in en om het Gooi gerealiseerd in de vorm van heidecorridors, een grote faunatunnel en natuurbruggen.

In specifieke gevallen kappen we bos vanuit het belang van behoud en ontwikkeling van de biodiversiteit dat wil zeggen de specifieke soorten van het open

Figuur 5: Ecologische verbindingzone Gooi

landschap zoals hagedissen, hazelwormen, diverse soorten libellen, vlinders en insecten. Deze soorten overleven niet in het relatief donkere en koele bos. Gesloten bos maakt in zo'n situatie dan plaats voor open natuurtypen zoals open bos, kleinschalige open plekken in bos of heide en bij de noodzaak van realisatie van ecologische verbindingzones. Juist door klimaatsverandering zijn robuuste verbindingzones namelijk van groot belang zodat populaties van soorten hun arealen waar ze voorkomen kunnen verschuiven en minder kwetsbaar zijn wanneer deze lokaal onder druk komen te staan. Door hevige droogte en soms juist heftige regenbuien met tijdelijke inundatie als gevolg, zullen soorten in de toekomst vaker in een korte periode in één keer sterk teruglopen in hun voorkomen. Het is dan van belang dat de populatie gemakkelijk weer aangevuld kan worden door populaties uit andere gebieden die door verbindingzones met elkaar zijn verbonden.

Wij zetten ons blijvend in voor voltooiing van het netwerk van ecologische verbindingen binnen het Natuur Netwerk Nederland (NNN) in het Gooi, om daarmee aanrijdingen tegen te gaan en de biodiversiteit te bevorderen. Ons beheer richt zich op het completeren en in standhouden van de verbindingen en een goede aansluiting van het omringende landschap op de natuurverbindingen, zodat er een stevig en goed functionerend netwerk van verbindingen ontstaat met bijbehorende leefgebieden voor de doelsoorten.



Wegen met gemotoriseerd verkeer binnen onze terreinen kunnen een grote hindernis vormen voor dieren die zich willen verplaatsen. Hierdoor kan de natuur – ondanks de aanwezige ecoducten en andere grotere verbindingzones – lokaal nog altijd versnipperd zijn. Naast het afronden van de grootschalige verbindingen en ecoducten binnen het Goois Natuurreservaat – zoals de verbinding tussen de Zuiderheide en de Wester- en Bussummerheide – gaan wij actief in overleg met lokale weg- en waterbeheerders om lokale knelpunten weg te nemen, bijvoorbeeld door gemotoriseerd verkeer op deze wegen te weren of door aanleg van faunatunnels en –rasters op basis van de Leidraad Faunavoorzieningen. Hiertoe maken we het programma faunavoorzieningen Noordelijke Heuvelrug-Gooi.

### 3.5 Natuurbeheertypen als basis voor professioneel natuurbeheer

Het Goois Natuurreservaat is een gecertificeerd natuurbeheerder in het licht van de Subsidieregeling Natuur en Landschap (SNL). In het Kwaliteitshandboek Natuurbeheer Goois Natuurreservaat hebben we uitgewerkt hoe wij invulling geven aan het planmatig en professioneel beheer van onze terreinen.

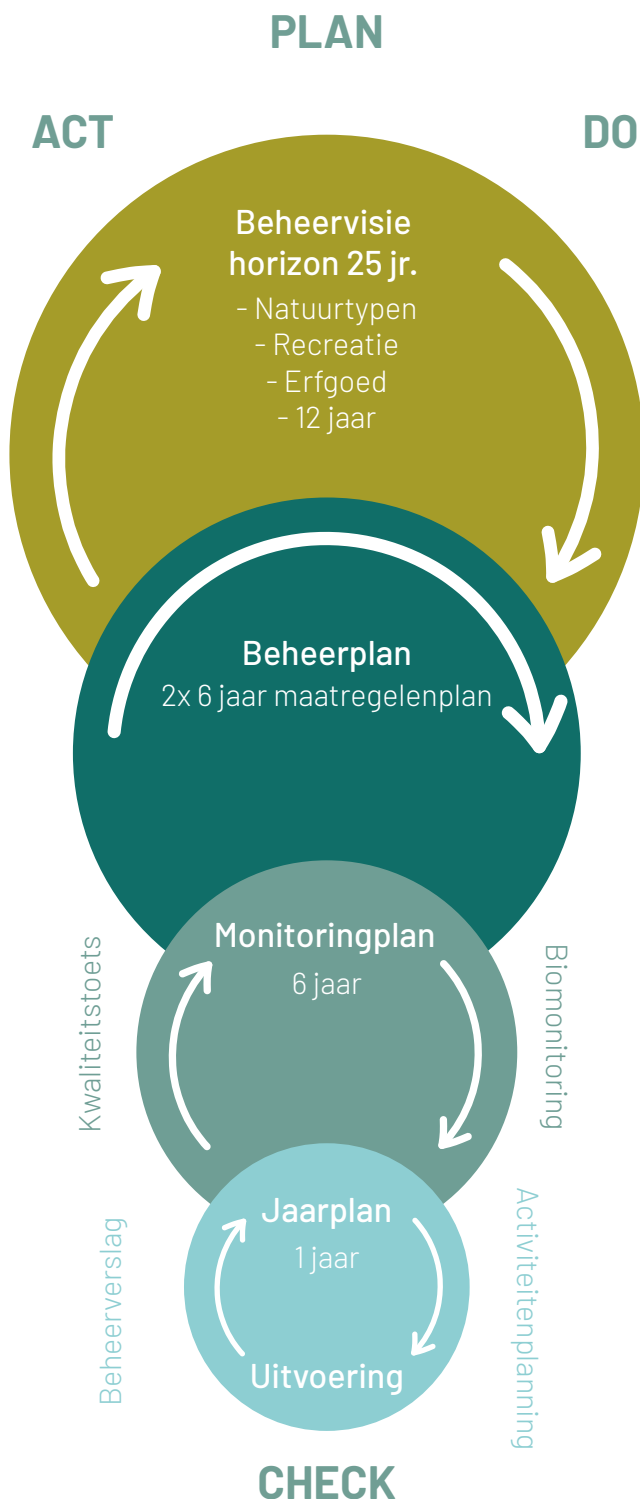
De basis voor de planning en invulling van het natuurbeheer bij het Goois Natuurreservaat wordt gevormd door de natuurbeheerplankaart van de provincie Noord-Holland. Op deze kaart is het Natuurnetwerk Nederland (NNN) begrensd. Nagenoeg alle natuurgebieden die vallen in het Goois Natuurreservaat zijn onderdeel van de NNN. Bij uitbreiding van het terreinbezit van het Goois Natuurreservaat, en wanneer de waarden daartoe aanleiding geven, worden ze bij de provincie voorgedragen als NNN. De gebieden binnen de NNN zijn ingedeeld in natuurbeheertypen. Deze natuurbeheertypen zijn afgebakende ecotopen met daaraan verbonden kwaliteitskenmerken en globale beheervorschriften. De beheertypenkaart vormt de basis voor de subsidieverlening vanuit het Subsidiestelsel Natuur en Landschap.

### Natuurbeheertypen in het Goois Natuurreservaat

Naast bovenstaande beheertypen zijn er 46 poelen en diverse landschapselementen aanwezig zoals beeldbepalende lanen, houtwallen en singels. De beheerdoelen binnen het terreinbeheer van het Goois Natuurreservaat zijn direct gerelateerd aan de afbakening en kwaliteitskenmerken van de natuurbeheertypen. Door recente inrichting van verbindingzones of de aanwezigheid van kleinschalige afwijkende ecotopen binnen een groter beheertype (bijvoorbeeld kleinschalige zandverstuiving of vochtige heide binnen de droge heide) is de natuurbeheerplankaart niet altijd een actuele en/of gedetailleerde weergave van de situatie in het veld. Wanneer dit problemen oplevert bij de planning, uitvoering en evaluatie van ons beheer treden wij in overleg met de provincie Noord-Holland om de natuurbeheerplankaart aan te passen.

N04.02 Zoete plas	14 ha	N11.01 Droog schraalgrasland	32 ha
N06.04 Vochtige heide	22 ha	N12.02 Kruiden- & faunarijk grasland	38 ha
N06.06 Zuur ven of hoogveenven	3 ha	N12.05 Kruiden- & faunarijke akker	11 ha *
N07.01 Droge heide	792 ha	N15.02 Dennen-, Eiken- en Beukenbos	1.597 ha
N07.02 Zandverstuiving	32 ha	N16.01 Droog bos met productie	1 ha
N10.01 Nat schraalland	2 ha	N17.02 Park- en Stinzenbos	52 ha
N10.02 Vochtig hooiland	45 ha	* zonder verpachte gronden	





## Beheercyclus GNR 2021

Figuur 6. Beheercyclus Goois Natuurreservaat

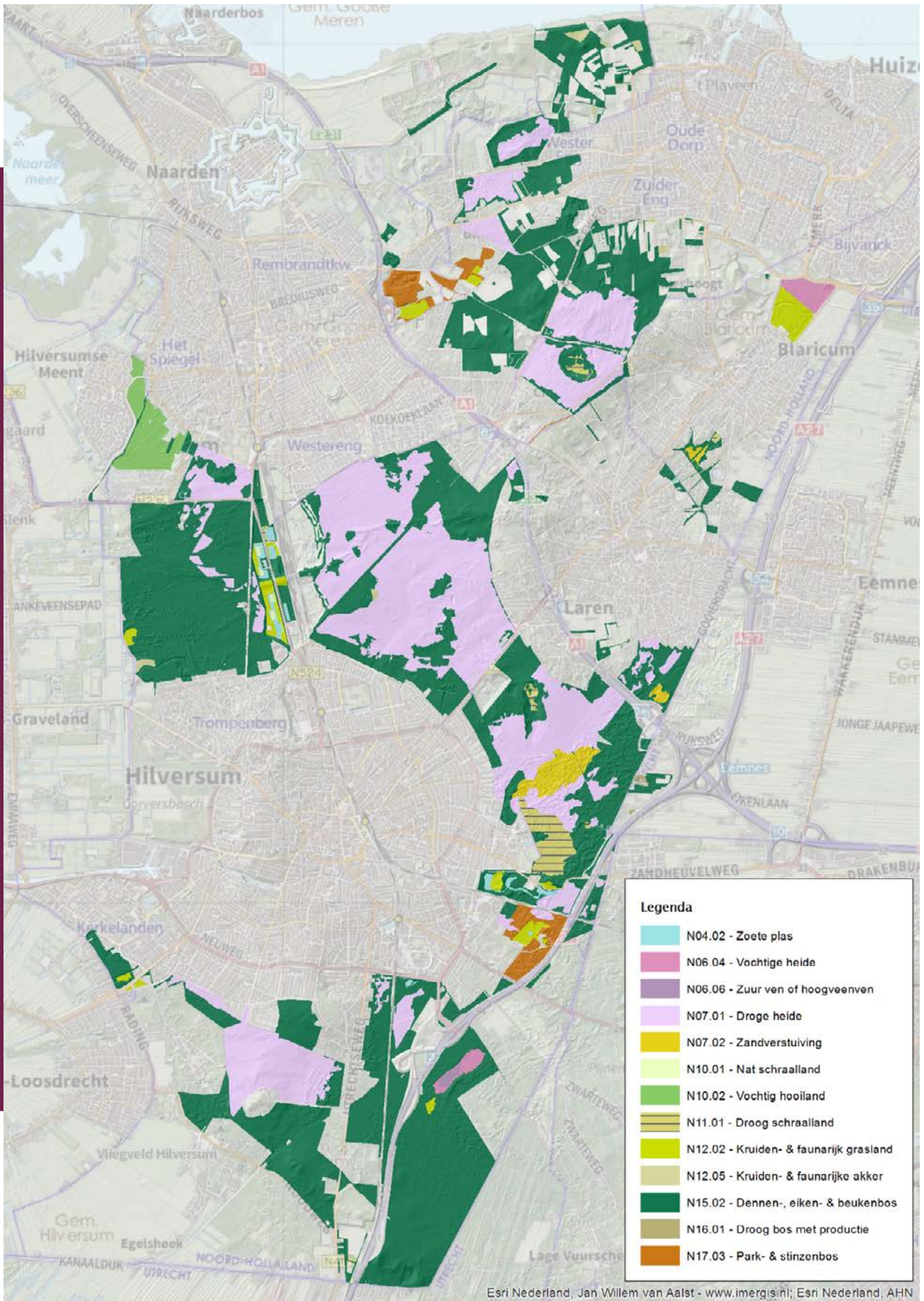
De beheerdoelen worden bepaald op het niveau van beheervakken, dit is een onderverdeling van de deelgebieden. Voor de beheerdoelen zijn maatregelenpakketten van toepassing waarin beheeractiviteiten zijn opgenomen waaruit de beheerder kan kiezen. Ook gebiedsspecifieke beheerdoelen, bijvoorbeeld ten aanzien van aanwezige ecologische verbindingzones of bijzondere ecotopen zoals de leemkuilen, kunnen hierdoor worden vormgegeven binnen een natuurbeheertype. Daarnaast zijn voor een aantal beheertypen, subbeheerdoelen toegevoegd wanneer er – naast de beheerdoelen van de SNL Beheertypen – meer specifieke beheerdoelen gewenst zijn, bijvoorbeeld ten aanzien van cultuurhistorie, en/of klimaatslim beheer.

De natuurkwaliteit van de gebieden beoordelen wij elke zes jaar aan de hand van de afbakening en kwaliteitskenmerken van de natuurbeheertypen in de kwaliteitstoets. Hiervoor worden jaarlijks de activiteiten gemonitord en de natuurkwaliteit volgens het SNL Monitoringsprogramma. De laatste kwaliteitstoets is uitgevoerd in 2019. Op basis van de resultaten uit deze kwaliteitstoets en voorliggende beheervisie is het 'Beheerplan Goois Natuurreservaat 2020-2032' tot stand gekomen. Op basis van het beheerplan wordt vervolgens jaarlijks een activiteitenplan opgesteld waarin de planning van beheermaatregelen is uitgewerkt per beheervak als onderdeel van een deelgebied. Na zes jaar wordt opnieuw een kwaliteitstoets uitgevoerd om te monitoren of de uitgevoerde beheermaatregelen hebben geleid tot realisatie van de beheerdoelen. Wanneer dit niet het geval is, wordt waar nodig het beheer aangepast of beoordeeld welke (externe) knelpunten het behalen van de beheerdoelen frustreren. Op deze wijze geeft het Goois Natuurreservaat invulling aan professioneel en planmatig natuurbeheer.

De boven geschetste beheercyclus is hiernaast gevisualiseerd.

### 3.6 Soortgericht natuurbeheer en herintroductie

In beginsel richten wij ons op het beheer van goed functionerende natuurgebieden die effectief met elkaar verbonden zijn. Wanneer de natuurkwaliteit van de gebieden goed is zullen de meeste dieren en planten hier hun plek in vinden. Sommige soorten hebben echter aanvullend op dit generieke beheer specifieke aandacht nodig voor duurzame instandhouding. Dit geldt bijvoorbeeld voor de flora verbonden aan de leemkuilen en de oeverzwaluw in de Groeve Oostermeent.



Figuur 7: Kaart van natuurbeheertypen in het Goois Natuurreservaat



De natuur is veranderlijk en het is altijd mogelijk dat soorten het door verbossing, veranderende milieumomstandigheden of een toenemende recreatiedruk lastig hebben. Wanneer dit voorkomt overwegen wij soortgerichte maatregelen. Hierbij wegen wij af of het mogelijk is om de soort met een redelijke beheerinspanning te behouden is en of de soort lokaal, regionaal of nationaal bijzonder is.

Verskillende soorten kwamen in het verleden voor binnen het Goois Natuurreservaat maar zijn (lokaal) verdwenen door afname van (de kwaliteit van) het leefgebied van de soort. Wanneer spontane terugkeer van deze dier- of plantensoorten niet te verwachten valt, maar de omstandigheden voor de soort (inmiddels weer) geschikt zijn, is herintroductie een mogelijkheid. Dit gebeurt onder alle wettelijk voorwaarden en de herintroductiecriteria van IUCN die hieraan verbonden zijn. Daarnaast dient de bronpopulatie een lokale oorsprong te hebben.

Mogelijk zal de wolf zijn herintrede doen in het Gooi.

De wolf kwam tot de tweede helft van de 18de eeuw voor in het Gooi en is een toppredator die een belangrijke rol speelt in natuurlijke ecosystemen. Deze invloed komt niet zozeer rechtstreeks door de aantallen prooidieren te reduceren, maar vooral indirect door de zogenaamde ecologie van de angst. Prooidieren mijden plekken waar ze wolven kunnen tegenkomen of waar ze veel gevaar lopen. Hierdoor krijgt rondom een wolvennest ruigte en bosverjonging een kans. Vanuit dit oogpunt verwelkomt het Goois Natuurreservaat de komst van de wolf. Het Goois Natuurreservaat zal zich te zijner tijd actief inzetten met de omgeving voor conflictarm samenleven met de wolf. Tevens wordt vooruitlopend op de terugkomst van de wolf in het Gooi de overnachtingslocaties van de schapen wolf-bestendig gemaakt.

### **3.7 Hindersoorten, invasieve exoten en jacht**

In het Goois Natuurreservaat komen – net als in andere natuurgebieden in Nederland – hindersoorten en invasieve exoten voor. Hindersoorten zijn soorten die door hun ecologie overlast en schade veroorzaken en/of het behalen van natuurdoelen frustreren. Wanneer deze zich ook nog eens sterk uitbreiden wordt gesproken over invasieve soorten. Invasieve exoten zijn opgenomen op een Unielijst op basis van de EU-exotenverordening.

Hindersoorten en invasieve exoten zijn onder andere Amerikaanse vogelkers, Japanse duizendknoop, eikenprocessierups, zonnebaars, Amerikaanse hondsvijl en Amerikaanse rivierkreeft. Ook groeien er op diverse plaatsen tuinplanten die ervoor zorgen dat soorten die op die plek juist thuishoren verdrukt worden.

Het is echter niet altijd (meer) mogelijk om deze soorten permanent uit het landschap te verwijderen. Bijvoorbeeld omdat de soort al te grootschalig verspreid is of omdat deze niet te bestrijden is zonder ontoelaatbare schade aan de omgeving toe te brengen. Daarom wordt per soort en soms per locatie gekeken in welke mate deze bestreden wordt of – wanneer dit niet haalbaar is – de negatieve effecten van het (massaal) voorkomen van de soort op de natuur, het recreatief gebruik of andere belangen beperkt kan worden.

In beginsel zijn er 3 strategieën te weten:

- a. Accepteren,
- b. Inperken en beheersen
- c. Elimineren door actieve bestrijding.

In ons beheerplan werken wij ons beleid voor deze soorten in het Goois Natuurreservaat verder uit en vertalen deze door in beheerstrategieën, beheers- en bestrijdingsmethoden en -middelen. Bij het beheer van hindersoorten en invasieve exoten worden geen chemische bestrijdingsmiddelen gebruikt.

Om tot een effectieve aanpak van hindersoorten en invasieve exoten te komen wordt daarnaast actief de samenwerking met onze burens gezocht. De effectiviteit van het beheer van deze soorten wordt vergroot als terreineigenaren samenwerken en hun beheermaatregelen en monitoring op elkaar afstemmen. Onze terreinen grenzen ook vaak aan tuinen van particulieren. We willen ook burens/bewoners betrekken bij de aanpak van hinder- en tuinsoorten en invasieve exoten om verspreiding te voorkomen.

### *Jacht en schadebestrijding*

In de gebieden van het Goois Natuurreservaat wordt in principe niet gejaagd in het kader van populatiebeheer. In uitzonderlijke gevallen vindt jacht plaats in het kader van schadebestrijding, bijvoorbeeld wanneer schade plaatsvindt op sportvelden of wanneer ontoelaatbare natuurschade wordt veroorzaakt. In het geval van ernstig lijden van wilde dieren bijvoorbeeld bij aangereden reeën, kan het voorkomen dat zij uit hun lijden worden verlost.

## **3.8 Klimaatbestendige natuur**

Het klimaat verandert. Welke consequenties dit exact heeft op de natuurwaarden in het Goois Natuurreservaat is moeilijk te voorspellen. In Nederland stijgt de gemiddelde temperatuur en krijgen we in de zomer te maken met heviger buien. Klimaatverandering zorgt er waarschijnlijk voor dat er 's zomers minder regendagen zijn. Doordat er in de zomer ook meer water verdampt, krijgen we in dit jaargetijde vaker te maken met droogte. In de winter regent het steeds vaker en heviger, waardoor de kans op schade en wateroverlast toeneemt.





Globale gevolgen voor bos- en natuurterreinen zijn (overgenomen uit Nationale klimaatadaptatiestrategie 2016):

- Verschuiven van leefgebieden van soorten waardoor mogelijk inheemse soorten verdwijnen en nieuwe soorten hun intrede doen.
- Door het verdwijnen en/of verschijnen van soorten verschuiven systemen en voedselketens met niet te beoordelen consequenties.
- Nieuwe soorten gedragen zich mogelijk invasief.
- Tijdelijke verstoring habitats door herhaaldelijk optreden extreme droogte.
- Versterking van negatieve milieueffecten van verdroging en vermesting.
- Verslechtering van waterkwaliteit.

Het is ingewikkeld om de natuurterreinen in het Gooi voor te bereiden op klimaatverandering omdat de exacte gevolgen moeilijk te voorspellen zijn. Daarom richten wij ons bij het beheer van onze gebieden niet op het voorbereiden op specifieke veranderingen, maar op de ecosystemen als geheel in te richten zodat deze zich kunnen aanpassen aan verandering. Dit gebeurt door te sturen op veerkrachtige en weerbare ecosystemen.

Veerkrachtige ecosystemen zijn biodivers, hebben een goed functionerende mineralenhuishouding en bodemleven die de basis vormen van een volledig functionerend voedselweb. Dit zorgt ervoor dat wanneer soorten wegvallen binnen het systeem de 'dienst' die deze soort levert binnen het totale ecosysteem (bijv. strooiselvertering, beschikbaar maken van mineralen of vasthouden van vocht door doorworteling) overgenomen wordt door andere soorten.

Daarnaast dienen natuurgebieden zo robuust mogelijk te zijn, bijvoorbeeld door het vergroten van gebieden of inrichten van (hydrologische) bufferzones rondom de gebieden. Ook het verbinden en ontsnipperen van gebieden draagt bij aan het klimaatbestendiger maken van gebieden. In het hoofdstuk speerpunten is voor de verschillende natuurtypen in het Goois Natuurreservaat de klimaatadaptatiestrategie verder uitgewerkt.



## 4. Cultuurhistorie

Cultuurhistorie is het totaal aan sporen van menselijke activiteiten, boven en onder de grond. De oudste vondsten van menselijke activiteiten in het Gooi komen uit de periode van 300.000 tot 35.000 jaar geleden. Sindsdien heeft de mens op verschillende manieren zijn sporen nagelaten in het Gooi.

### 4.1 Cultuurhistorie van het Gooi

De cultuurhistorie van het Gooi bestaat uit verschillende uiteenlopende objecten zoals bijvoorbeeld grafheuvels, walstructuren en verkavelingspatronen. Ook het landschapsbeeld en de bodemopbouw als gevolg van het eeuwenlange gebruik zoals in de historische enggronden (enkeerdgronden), zijn voorbeelden van cultuurhistorie in het Gooi.

Om deze verschillende ongelijksoortige elementen in samenhang te beschouwen zijn deze ingedeeld in cultuurhistorische ensembles. Een cultuurhistorisch ensemble is een ongelijksoortige, maar wel ruimtelijk en functioneel met elkaar samenhangend patroon van elementen. Bijvoorbeeld het potstalsysteem is een cultuurhistorisch ensemble dat onder andere bestaat uit het open heidelandschap en de naastliggende enggronden én de oude schapenkampen en de schaapskudde die hier nog altijd doorheen loopt. Juist de samenhang tussen landschappelijke structuren en de afzonderlijke objecten in het landschap maken de historie van het Gooi inzichtelijk. Compleetheid en herkenbaarheid maken de ensembles waardevol.



In het Goois Natuurreservaat zijn veel en vaak nog herkenbare sporen aanwezig van menselijk gebruiken over een lange tijdreeks. Dat maakt het gebied cultuurhistorisch zeer bijzonder en buitengewoon waardevol.

Wij onderscheiden de volgende cultuurhistorische ensembles in onze gebieden:

#### *Prehistorisch landschap (28.000 voor Chr. – 500)*

In het Goois Natuurreservaat vinden we grafheuvels, vindplaatsen van bewoning, begraving en landgebruik en omwalde akkers uit de prehistorie terug. Deze komen in verschillende terreinen voor. De oudste vindplaatsen dateren zelfs nog van voor de laatste ijstijd (laat jong paleolithicum) en zijn gevonden in de Naarder Eng. Hier zijn verschillende door mensen bewerkte stenen gereedschappen gevonden uit deze periode, die uniek zijn voor Nederland.

Omdat de grens van het Romeinse rijk langs het rivierengebied lag, komen in de eerste eeuwen van onze jaartelling vrijwel geen sporen van de Romeinen in het Gooi voor. Ook in de eeuwen daarna werden de woeste gronden gemedend.



### *Middeleeuwse ontginningen (500 – 1500)*

Rond het jaar 1000 gaat men op tal van plaatsen in ons land woeste gronden ontginnen, vaak aangestuurd door de adel of door kloosters. Eenzame hoeven verrijzen in het veen, in bosgebied en op de heide. Eén zo'n huisplaats heeft gelegen bij de Lange Heul op de Wester- en Bussummerheide waar in de bodem een 12de -13de -eeuwse huisplattegrond en enkele waterputten zijn aangetroffen.

### *Potstalsysteem (1500-1912)*

Zoals eerder besproken, is het huidige landschap in het Gooi in grote mate het gevolg van het potstalsysteem. Relicten van het potstalsysteem zijn veelvuldig en wijd verspreid in onze gebieden terug te vinden. Ze bestaan uit landschappelijke structuren, wegen, oude grenzen en restanten van schapenkampjes.

De meest prominente herinnering aan het potstalsysteem zijn de uitgestrekte heideterreinen en zandverstuivingen van het Gooi. Deze gebieden zijn over de eeuwen heen open gehouden door schapenbegrazing en het plaggen van de heide. Waar te intensief werd gemaaid ging het zand stuiven. De wasmeren werden vroeger gebruikt om de schapen te wassen voorafgaand aan het scheren.

De akkers in de Naarder Eng, Laarder Eng en Huizer Eng waren de locaties waar de bemeste heideplaggen onder andere werden opgebracht. Hierdoor zijn deze akkers in veel gevallen in de loop der tijd verhoogd. Tusseliggende bosjes werden gebruikt ten behoeve van geriefhout.

Op een beperkt deel van het eigendom van het Goois Natuurreservaat zijn daarnaast nog restanten van de oude meentgronden terug te vinden (Oostermeent, 't Harde en Gijzenveen).

Tenslotte zijn verschillende objecten gerelateerd aan het potstalsysteem terug te vinden in de terreinen.

- Op de Wester- en Zuiderheide zijn de restanten te vinden van minstens vier ruitvormige, lage omwallingen die waarschijnlijk als schapenkamp dienst hebben gedaan.
- Op de Bussummerheide ligt een oude banscheiding uit de 15e eeuw. Een ban was een rechtsgebied, wij zouden nu spreken van een gemeente.
- Bij de Naarder Eng en het Gijzenveen liggen de restanten van de oude koedijken. Deze oude koedijken dienden als begrenzing tussen de meentgronden en de woeste gronden.
- Het huidige Geneverpad in De Zuid is een oude schaapsdrijf in de richting van het Hilversums Wasmeer. Waarschijnlijk liep de weg naar Hilversum.

### Zuiderzeelandschap (1500 – 1932)

Tot 1932 lag ten noorden van het Gooi de Zuiderzee. Dit is nu nog zichtbaar aan de noordzijde van de stuwwal. Hier is door afslag van de Zuiderzee een vier tot vijf meter hoge klif ontstaan, daar waar de stuwwal aan het huidige Gooimeer grenst. Daarnaast was de huidige Oostdijk in het verleden een zeewering bij hoog water en/of storm in de Zuiderzee.

### Oude wegen (1500 – 1900)

Het Gooi is al lange tijd bewoond en omringd door historisch belangrijke steden zoals Naarden, Amsterdam, Amersfoort en Utrecht. Hierdoor zijn in het Gooi verschillende oude wegen terug te vinden.

- De oude postweg bestond al in de late Middeleeuwen en was vanaf 1666 de route van de Hamburger postkoets.
- Over de Bussummerheide en Westerheide lopen lange rechte wegen die vanaf het oude St. Janskerkhof naar onder andere Laren, Bussum en 's-Graveland lopen. Deze wegen verbonden de kerkgemeenschappen met het kerkhof en werden doodwegen genoemd.
- Op verschillende van onze heideterreinen liggen oude karresporen. Dit zijn routes over de heide die in het verleden zoveel zijn bereden door karren dat de sporen van deze karren nog altijd terug te vinden zijn. De sporen zijn in het terrein lastig terug te vinden, maar op hoogtekaarten zijn ze duidelijk te zien. Veel van de oude routes lopen langs grafheuvels omdat deze in het verleden als herkenningspunt dienden.
- In De Zuid ligt het Geneverpad. Dit pad heet zo omdat de weg ten tijde van het Sticht Utrecht en het Graafschap Holland werd gebruikt om alcoholhoudende dranken van Holland naar het sticht te smokkelen waar de accijnzen op alcohol veel hoger lagen. Het smokkeltraject begint in Hilversum in de huidige Biersteeg.



### Buitenplaatsen (1600 – 1930)

Binnen het Goois Natuurreservaat liggen verschillende historische buitenplaatsen. De oudste buitenplaatsen liggen in het noorden van het gebied. Deze zijn deels in het bezit bij Stichting Goois Natuurreservaat en deels particulier eigendom (Landgoed Kommerrust en Landgoed Crailo). Het landgoed Kommerrust is later verdeeld over verschillende landgoederen zoals landgoed de Beek, Oud Bussem en Bikbergen.

De andere landgoederen hebben een recentere historie en zijn ontstaan na de eerste en tweede heideverdeling. De terreinen waarop de Monnikenberg en 't Hoogt van 't Kruis zijn gelegen zijn bij de veilingen door het Rijk/Domeinen door particulieren gekocht. Zij hebben hierop buitenplaatsen gesticht. De terreinen in het Spanderswoud waren rond 1775 al verpacht door de erfgooiers aan een aantal 's-Gravelandse landgoedeigenaren (Spanderswoud, Schaep en Burgh, Wolfsbergen en Hilverbeek). Zij zijn toen begonnen met de bebossing van het gebied. Na de heideverdeling hebben deze landgoedeigenaren de terreinen in het huidige Spanderswoud opgekocht en het gebied verder ontgonnen.

Anna's Hoeve is tenslotte pas aan het begin van de vorige eeuw aangelegd en nooit een particuliere buitenplaats geweest. Het gebied is ingericht voor een werkverschaffingsproject in de jaren dertig van de vorige eeuw naar een ontwerp van stadsbouwmeester Dudok van Hilversum, en diende als recreatiegebied voor Hilversum. Omdat het gebied een typische

parkachtige aanleg heeft, is het wel ondergebracht in de categorie buitenplaatsen.

De historie als buitenplaats is in de gebieden terug te vinden door een hoog aandeel relatief oud bos met veel eikenspaartelgenbos en oude (beuken)lanen, vaak in slingerende patronen. Daarnaast is enkele gevallen nog een huis terug te vinden, en er zijn waterpartijen aanwezig als onderdeel van een parkachtige aanleg (soms in eerste instantie als gevolg van zandwinning).

### *Delfstoffenwinning*

In het Gooi worden in ieder geval al vanaf de Middeleeuwen delfstoffen gewonnen in de vorm van zand, grind en leem. Later kwam daar ook de grondwaterwinning voor drinkwater bij. De restanten van deze delfstoffenwinning is op verschillende wijze nog altijd terug te vinden in het landschap:

- Kleinschalige groeves verspreid over de heide (o.a. op de Blaricummerheide, Tafelbergheide en Westerheide en Zuiderheide);
- Meer grootschalige groeves (bijv. de grote kuil op de Blaricummerheide, Zanderij Crailoo en de Kuil van Koppel op de Zuiderheide en in het zuiden van De Zuid);
- Grootschalig opgezette zanderijen met zanderijsloten voor de ontwatering en afvoer van het zand (Zanderij Cruysbergen, Groeve Oostermeent en zuidelijk deel van het Spanderswoud (nooit voltooid);
- De kruisvormige laagte in het Westerveld is een waterwinlocatie. Hier is gegraven om dichter op het grondwater te komen waardoor minder gepompt hoefde te worden. Daarnaast staan bij Laren en Bussum nog watertorens.



Veel van de groeves en zanderijen zijn later ingericht als natuurgebied. Doordat de grondwaterstand in deze gebieden tot aan het bodemoppervlak reikt, kenmerken zij zich veelal door bijzondere natuurwaarden.

### *Militair gebruik*

In het Gooi zijn veel relictten terug te vinden van militair gebruik uit het verleden. Deze zijn gecategoriseerd naar (1) de Hollandse waterlinie, (2) Fransche Kamp en (3) de Tweede Wereldoorlog.

### *Hollandse Waterlinie*

De Hollandse Waterlinie was van 1672 tot 1940 een verdedigingslinie van de Biesbosch naar de Zuiderzee met Naarden als meest noordelijke vesting. De Oostdijk (nu onderdeel van het Goois Natuurreservaat) was, naast een zeekering voor de Zuiderzee, voorheen een linedijk die zorgde dat het water in de waterlinie op peil gezet kon worden. De schootsvelden rondom Naarden waren van belang als vrij schootveld vanaf de vestingstad.

Door ontwikkelingen eind negentiende eeuw raakte de Hollandse Waterlinie bouwkundig, wapentechnisch en tactisch verouderd. Vanaf 1868 werd het 'Offensief bij Naarden' aangelegd, bestaande uit vijf forten of aardwerken, gelegen in een halve cirkel aan de zuid- en oostzijde van de Vesting Naarden. De gereconstrueerde Batterij Werk 1, gelegen in het Gijzenveen, was hiervan onderdeel. Ook op de Bussummerheide en de Blaricummerheide zijn nog de restanten terug te vinden in de vorm van oude schanspatronen en een lange verdedigingswal.

Rond 1914, bij de start van de Eerste Wereldoorlog, is de waterlinie wederom uitgebreid met de 'Voorstelling van Naarden'. Deze bestond uit verscheidene voorposten onder andere in de Naarder Eng, de Sijsjesberg en de Tafelbergheide. Deze zijn nog altijd terug te vinden in de vorm van aarden wallen en vergravingen in het terrein. De laatste uitbreiding van de voorstelling van Naarden bestond uit de aanleg van 50 bomvrije schuilplaatsen in de huidige Fransche Kamp. Om de forten van de Hollandse Waterlinie te testen werden vanaf 1881 jaarlijks bescheiden oefeningen gehouden. In 1885 vond een grote oefening plaats bij Bussum, waarbij circa 5000 man in actie kwam. Ook legerplaats Crailo werd gebruikt. Voor de inrichting van dit kamp werden schietbanen aangelegd met kogelvangers. Deze schietbanen en kogelvangers zijn nog altijd terug te vinden op de Westerheide.

### *Fransche Kamp*

Op de locatie van de huidige camping de Fransche Kamp lag in 1809 een kamp van 4.000 militairen van Lodewijk Napoleon. Hiervan zijn diverse sporen in het bosgebied gevonden zoals grondkuilen en omwallingen evenals kogels, munten, knopen, een regimentseembleem.

### *Tweede Wereldoorlog*

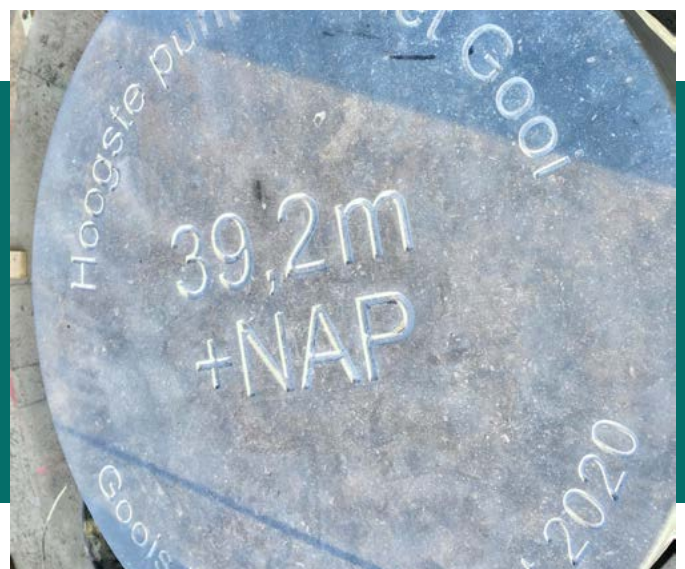
In 1944 liet de Wehrmacht een verdedigingslinie aanleggen rond de bebouwde kern van Hilversum waar toen het Duitse hoofdkwartier was gevestigd. De ligging van de vroegere gracht is in diverse terreinen nog te herkennen op de hoogtekaart.

### *Olympische spelen 1928*

Op de Bussummerheide heeft een paardenrenbaan gelegen die met een geoefend oog nog enigszins zichtbaar is in het veld. Deze is in gebruik geweest vanaf 1880 tot 1895. Tijdens de Olympische Spelen in 1928 is er nog één keer gebruikgemaakt van de Renbaan Bussum.

### *Bergjes van het Gooi*

Op verschillende locaties in het Gooi liggen 'bergjes' zoals Tafelberg, Trappenberg, Eukenberg en Aalberg. Dit zijn aangelegde heuvels in het landschap, vaak op locaties waar van nature al een verhoging voorkwam. De achtergrond van de bergjes loopt uiteen, maar over het algemeen maakten zij onderdeel uit van een parkaanleg. Inmiddels zijn verschillende bergjes ingericht als uitkijkpunt.



## 4.2 Bescherming en beheer van ons erfgoed

Wij willen de cultuurhistorische waarden in onze gebieden conserveren voor het nageslacht. Dit geldt zowel voor de wettelijk als niet wettelijk beschermde waarden. Waar mogelijk willen we deze beleefbaar maken op een wijze die niet ten koste gaat van het behoud van de waarden. Bij het beschermen en beleefbaar maken van cultuurhistorische waarden kijken we niet alleen naar de individuele objecten, maar proberen deze juist in stand te houden binnen de context van het cultuurhistorische ensemble. Ook archeologische vondsten binnen het Goois Natuurreservaat worden zoveel mogelijk lokaal beleefbaar gemaakt voor recreanten en omwonenden, in samenwerking met andere gebiedspartijen.

Binnen het Goois Natuurreservaat liggen vijftig beschermde archeologische rijksmonumenten in de vorm van grafheuvels, oude raatakkers en andere archeologische vindplaatsen. Hier gaan wij zorgvuldig mee om. De locaties worden ontzien bij het uitvoeren van natuurbeheermaatregelen en ze worden soms waar nodig beschermd tegen betreding. Daarnaast voeren we maatregelen uit om de monumenten te behouden, zoals bijvoorbeeld het verwijderen van bosopslag op grafheuvels.

Veel van ons erfgoed heeft geen beschermde status. Op verschillende heideterreinen liggen bijvoorbeeld veel kleinschalige zandwinningskuilen die dichtgroeien of juist worden opengetrapt door grazers. Grote delen van het bos bestaan uit eikenspaartelgenbossen die door spontane bosontwikkeling gemengder worden en waar individuele boomsterfte plaatsvindt. Het is niet altijd mogelijk en tevens niet altijd wenselijk om alle individuele cultuurhistorische elementen te behouden. Het natuurlijker worden van de eikenspaartelgenbossen is bijvoorbeeld een positieve ontwikkeling bezien vanuit onze natuurdoelstelling. Elke waarde wordt daarom bezien in de context van het cultuurhistorisch ensemble waar de waarde binnen valt. Hierbij maken we de afweging hoe uniek een specifieke waarde lokaal en regionaal is en of het cultuurhistorische ensemble als geheel behouden wordt wanneer lokaal een waarde dreigt te verdwijnen.

Groene cultuurhistorie zoals lanen en rijbeplantingen, maar bijvoorbeeld ook stuifzandrelicten, hebben naast hun cultuurhistorische waarde tevens een ecologische waarde. Deze twee waarden zijn niet altijd goed verenigbaar. Oude bomen binnen een historische parkaanleg zijn wanneer zij aftakelen bijvoorbeeld van toenemende ecologische waarde voor bijvoorbeeld paddenstoelen, vleermuizen en boommarter. De oorspronkelijke structuur en daarmee cultuurhistorische waarde wordt echter met het wegvallen van individuele bomen steeds minder herkenbaar. Wij wegen deze twee aspecten zorgvuldig af en zullen hier per locatie steeds een specifieke keuze in maken.

## 4.3 Herstel en reconstructie cultuurhistorie

In sommige gevallen gaan wij naast bescherming van cultuurhistorische elementen ook over tot herstel en gedeeltelijke reconstructie van objecten en cultuurhistorische structuren. Bijvoorbeeld bij het zichtbaar maken van het Batterij Werk 1 in Gijzenveen als onderdeel van de Hollandse Waterlinie. In beginsel zijn we terughoudend met reconstructie van cultuurhistorie. Dit is vaak niet de beste manier om een waarde te behouden, maar vooral om deze zichtbaar te maken. De afweging of een object gereconstrueerd wordt, wordt daarom bezien in de context van het cultuurhistorisch ensemble waar de waarde binnen valt. Hierbij maken we de afweging hoe uniek een specifieke waarde lokaal en regionaal is en in welke mate reconstructie toevoegt aan behoud en beleving van de specifieke waarde.

## 5. Recreatie

### 5.1 Recreatie in balans

De recreant is te gast in het Goois Natuurreservaat. Een belangrijke uitdaging is steeds het vinden van een goede balans tussen natuurbehoud en natuurontwikkeling enerzijds en recreatie anderzijds in het Goois Natuurreservaat. In z'n algemeenheid kan worden vastgesteld dat de recreatiedruk in het Goois Natuurreservaat hoog is. Als de recreatiedruk zich zodanig ontwikkelt dat het ten koste gaat of dreigt te gaan van de natuur, zijn maatregelen nodig om hieraan sturing te geven.

Zonering door inrichting en geleiding van het recreatieve gebruik bijvoorbeeld met toegangsbepalingen, ligging van parkeerplaatsen en aanwijzing van hondenlosloopgebieden zijn belangrijke instrumenten om recreatie in goede banen te leiden. Dit wordt waar mogelijk en wenselijk afgestemd met burens en andere terreinbeherende collega's in de regio. Vanuit dit gezichtspunt is het belangrijk meer te weten te komen over de recreatievormen, de verspreiding en de intensiteit. We gaan het recreatieve gebruik van de gebieden stelselmatiger in beeld brengen. We doen dit door onze praktijkkennis van het recreatieve gebruik en de recreatiestromen in onze gebieden aan te vullen met onderzoeksgegevens. Daarnaast willen we scherper in beeld krijgen wat de recreatiemotieven van de gebruikers van onze gebieden zijn en welke zaken zij van belang vinden. Mede op basis van deze informatie wordt in relatie tot de aanwezige waarden en doelstellingen voor de gebieden bekeken we of dit om aanpassing van het huidige recreatieve aanbod en van de zonering vraagt.



### 5.2 Gastvrij Goois Natuurreservaat

Het Goois Natuurreservaat is goed toegankelijk voor bezoekers. Onze gebieden zijn grotendeels opengesteld op wegen en paden van zonsopkomst tot zonsondergang. Waar bijzondere verstorings- en/of betredingsgevoelige natuur aanwezig is - bijvoorbeeld in onze rustgebieden en ecologische verbindingzones - zijn deelgebieden niet opengesteld.

Voor onze gebieden zijn toegangsbepalingen opgesteld die erop zijn gericht de natuur te beschermen en verantwoorde recreatie mogelijk te maken. De toegangsbepalingen fungeren als onze huisregels. Op grond van het wetsartikel 461 Wetboek van Strafrecht kan handhaving plaatsvinden. Op de toegangsborden bij de ingangen van onze terreinen wordt verwezen naar dit wetsartikel. De toegangsbepalingen zijn onderdeel van de publiekscommunicatie en te raadplegen op de website.



De boswachters zien toe op goede naleving van de toegangsbepalingen (toezicht). Wanneer de toegangsbepalingen worden overtreden wordt hierop gehandhaafd.

### 5.3 Actief in het Goois Natuurreservaat

Het Goois Natuurreservaat wordt gebruikt door verschillende gebruikersgroepen. Onder andere wandelaars, fietsers en ruiters maken gebruik van onze gebieden. Daarnaast wordt veel gesport in het Goois Natuurreservaat, zowel individueel als in groeps- of verenigingsverband. Actief zijn in de natuur is goed voor de gezondheid en wij ondersteunen initiatieven om bewegen in de natuur te promoten.

Om te zorgen dat verschillende recreatievormen naast elkaar kunnen bestaan in de gebieden en niet ten koste gaan van de natuurwaarden van het gebied zijn voor verschillende doelgroepen aparte paden en/of routes uitgezet. Het huidige netwerk van wandel-, fiets en ruiterspaden voldoet. Substantiële uitbreiding van het netwerk is niet aan de orde. Lokale aanpassingen zijn mogelijk evenals in het geval van terreinuitbreidingen. Wanneer zich knelpunten voordoen of lokale aanpassingen nodig zijn, gebeurt dit op basis van maatwerk.

Er zijn beperkt mogelijkheden voor bezoekers met een beperking. In overleg en afstemming met organisaties op dit vlak wordt bezien of er specifieke voorzieningen voor deze doelgroepen kunnen worden gerealiseerd.

Voor georganiseerde evenementen of groepsactiviteiten met meer dan twintig personen en/of een commercieel karakter is expliciete toestemming nodig van het Goois Natuurreservaat. Wij beoordelen of de activiteit te verenigen is met de natuur en eventuele andere (recreatieve) belangen.

#### Gemarkeerde routes

Wij hebben veertien rondwandelingen en twee fietsroutes in onze gebieden gemarkeerd met routeaanduidingen die worden onderhouden. Daarnaast komen andere routes voor die worden beheerd door derden. Ook ligt het wandelroutenetwerk Noord-Holland en het landelijke fietsroutenetwerk in onze gebieden. De gemeente Hilversum streeft naar afronding van het Fietsrondje Hilversum in het zuidoostelijk deel van Hilversum. Het gaat om het traject in Plan Huydecopersweg. Waarschijnlijk kan deze aansluiting worden gerealiseerd.

Wij vinden het belangrijk dat de bestaande routes van goede kwaliteit zijn. Vanwege de veelheid aan aanwezige routes gaan we terughoudend om met uitbreiding van recreatieve routes in onze gebieden.

#### Inrichting fietspaden

Het fietspadenstelsel binnen het Goois Natuurreservaat wordt in eigen beheer onderhouden. Het beheer van de fietspaden is gericht op toeristisch-recreatief gebruik. Het kwaliteitsbeeld dat dit met zich meebrengt wijkt af van stedelijke fietspaden. De fietspaden in het natuurgebied hebben een halfverharding als toplaag, zijn relatief smal en niet voorzien van verlichting. De gebieden zijn immers bij duisternis niet opengesteld. Overheidsnormen zoals die in stedelijk gebied gelden (CROW) worden hier niet toegepast.

In de praktijk blijkt dat sommige fietspaden frequent worden gebruikt voor woon-werkverkeer. Ze zijn minder geschikt voor racefietsers en nieuwe vormen van fietsen zoals pedelecs. Overigens zijn gemotoriseerde fietsen (behalve e-bikes) niet toegestaan.

Door de aard, de ligging en de intensiteit van het gebruik van de fietspaden vergt het een toenemende inspanning om de kwaliteit ervan op voldoende niveau te houden. Er zijn diverse ontwikkelingen die ertoe leiden dat intensiever beheer en onderhoud noodzakelijk is. Denk hierbij aan de fietsveiligheid maar ook bijvoorbeeld aan schade door heftige regenbuien in de zomer en toenemende slijtage van fietspaden op bepaalde woon-werkverkeertrajecten en scholierenroutes. Verwacht wordt dat de komende jaren sommige fietspaden worden omgebouwd tot onderhoudsarme fietspaden om de instandhouding van het fietspadennetwerk als geheel beheersbaar en betaalbaar te houden.



### *Recreatieve voorzieningen*

Om recreatie te faciliteren in onze gebieden zijn er verschillende voorzieningen in onze gebieden als banken, picknicktafels, trimbanen en afvalbakken. Wij willen deze voorzieningen goed onderhouden. Het onderhoud en de vernieuwing van de recreatievoorzieningen in onze gebieden gaat plaatsvinden op basis van een op te stellen meerjarenprogramma. Wij gaan terughoudend om met het plaatsen van extra voorzieningen.

Regelmatig is er de wens van plaatsing van meer afvalbakken. Dit is echter niet altijd effectief en brengt kostenstijgingen met zich mee. We blijven terughoudend voor wat betreft het plaatsen van (extra) afvalbakken.

We willen bekijken of er op specifieke locaties laadpunten voor elektrische fietsen kunnen worden geplaatst.

## **5.4 Parkeren in het Goois Natuurreservaat**

De parkeercapaciteit van het Goois Natuurreservaat heeft een omvang van ca. 1.100-1.150 parkeerplekken verdeeld over 33 parkeer- en dagrecreatieterreinen en enkele losse parkeerplekken. De meeste parkeerplaatsen dateren uit de jaren zeventig van de vorige eeuw; een aantal is afgelopen jaren heringericht. Ook zijn er 'informele' parkeerplekken langs de lokale wegen in onze terreinen. In 2018 is door het Bureau Ruimte & Vrije tijd in opdracht van Stichting Goois Natuurreservaat een onderzoek uitgevoerd naar de aard en onderhoudstoestand van de 33 parkeer- en dagrecreatieterrein binnen het Goois Natuurreservaat. Ook is er een parkeervisie opgesteld.

### *Parkeercapaciteit*

Er zijn geen gegevens over bezoekersaantallen in het Goois Natuurreservaat om een gefundeerde uitspraak te kunnen doen over de benodigde parkeercapaciteit in onze gebieden. Vooral nog willen wij daarom onze huidige parkeercapaciteit behouden. Ook zijn er verschuivingen mogelijk. Sommige parkeerterreinen hebben nog ruimte die benut kan worden zonder dat dat ten koste gaat van natuur en landschap; andere kunnen worden opgeheven.

### *Ontwikkeling parkeerterreinen*

De onderhoudstoestand van de recent aangelegde parkeerterreinen is goed. De meeste oudere parkeerterreinen zijn echter aan herinrichting toe. Een deel van de oude parkeerterreinen wordt opgeheven en teruggegeven aan de natuur. Om het wegvallen van deze parkeerplaatsen te compenseren, worden andere parkeerterreinen doorontwikkeld.

Bij doorontwikkeling van de parkeerterreinen hanteren we een aantal inrichtingsmodellen. Deze variëren in omvang en voorzieningenpakket. De komende jaren geven wij gefaseerd en projectmatig invulling aan de herinrichting van onze parkeer- en dagrecreatieterreinen.

## 5.5 Doelgroepenbeleid

Het Goois Natuurreservaat wordt gebruikt door uiteenlopende gebruikers. Verschillende gebruikerscategorieën kunnen worden gefaciliteerd binnen de randvoorwaarden van het natuurbehoud, behoud van landschapsschoon en zodanig dat verschillende gebruikers(-categorieën) zo min mogelijk hinder van elkaar ervaren.

### Speelbossen

Natuur is belangrijk voor de ontwikkeling van kinderen. Vele onderzoeken bevestigen dat. Om kinderen in de gelegenheid te stellen om buiten te spelen en de natuur te ontdekken hanteren wij het concept van speelbossen. Anno 2019 is er één speelbos binnen het Goois Natuurreservaat, namelijk speelbos 't Laer. Er zijn plannen voor realisatie van een tweede speelbos in Huizen. Het speelbos is niet alleen een educatieve, maar ook een veilige omgeving. Wij staan open voor de mogelijkheid om meer speelbossen in te richten.

### Mountainbiken

Mountainbikes (en andere fietsers) mogen op dit moment op de wandelpaden rijden onder de voorwaarden dat ze voldoende rekening houden met andere recreanten en met de natuur. Dit beleid stuit in de praktijk op problemen en veel klachten. We houden dit beleid tegen het licht en passen deze desgewenst aan.

### Ruiters

Ruiters en menners hebben anno 2020 een specifieke toestemming nodig waarvoor een vergoeding wordt gevraagd. Ze mogen dan rijden op gemarkeerde routes binnen het Goois Natuurreservaat. Deze regeling is enkele tientallen jaren oud. Er bestaat kritiek op deze regeling omdat een specifieke toestemming (inclusief een jaarlijkse vergoeding) vereist is. Voor wandelaars en fietsers geldt dit niet. De achtergrond van deze regeling is dat het investerings- en instandhoudingsniveau van de benodigde voorzieningen hoog is. Wij gaan onderzoeken of er nog voldoende motieven zijn om de regeling op deze wijze voort te zetten inclusief de consequenties van het eventueel vereenvoudigen van de regeling en het afschaffen van de jaarlijkse vergoeding.



### *Honden en hondenuitlaatservices*

In grote delen van het Goois Natuurreservaat zijn mensen welkom met hun hond. Het hondenbeleid is nader uitgewerkt in de hondenaanlijnregeling. Hierin staat per gebied waar en in welke periode van het jaar de hond los mag lopen of aangelijnd dient te zijn. Deze regeling loopt sterk uiteen per gebied. In sommige gevallen is deze verbonden aan het broedseizoen of bijvoorbeeld aan de aanwezigheid van grazers. Dit zorgt voor een hondenbeleid wat sterk is aangepast op de individuele gebieden, maar die daardoor niet erg eenduidig is. De komende jaren wordt de hondenaanlijnregeling geëvalueerd en indien gewenst (op onderdelen) aangepast. Om verstoring van de natuur en overlast aan andere bezoekers terug te dringen die onder andere veroorzaakt worden door grote groepen honden, is per 15 juli 2021 een maximum ingesteld van drie honden per begeleider in het Goois Natuurreservaat toegestaan.

## **5.6 Veilig recreëren in het Goois Natuurreservaat**

Veiligheid voor mens en dier is een belangrijk speerpunt in ons beleid en beheer. Zo zetten wij in op het creëren en in stand houden van duidelijke en veilige routestructuren voor mensen en dieren, om zich door onze gebieden te verplaatsen. Er wordt actief samengewerkt op het gebied van preventie, hulpverlening en crisisbestrijding in de natuurgebieden en er wordt geoefend met de Veiligheidsregio Gooi en Vechtstreek (brandweer, politie en ambulance). Wij zijn alert op situaties die de veiligheid van de bezoekers, omwonenden, onze grazers en de fauna van onze terreinen in gevaar brengen evenals die van onze medewerkers. Als wij signaleren dat zich onveilige situaties voordoen, ondernemen wij actie. Onze medewerkers en onze vrijwilligers zijn getraind op het herkennen van onveilige situaties en op het nemen van passende maatregelen om de veiligheid tijdens het werk en in onze terreinen te bewaken.



### *Toezicht, handhaving en voorlichting*

Toezicht, handhaving en educatie zijn belangrijke elementen die in de functie "boswachter" naar voren komen. Door intensief contact met recreanten in onze gebieden, zijn onze boswachters beeldbepalend voor onze organisatie. Zij doen dit vanuit goed gastheer- en gastvrouwschap op een vriendelijke, duidelijke en doortastende wijze. Naast mondelinge voorlichting door onze boswachters wijzen we recreanten op de gebruiksregels en toegangsbepalingen van onze gebieden. Dit doen we onder andere met bebording, maar ook met andere communicatiematerialen zoals folders en informatie op onze website. Bij overtredingen hebben de boswachters die zijn aangesteld als Buitengewoon Opsporingsambtenaar (BOA), de mogelijkheid proces-verbaal op te maken.

### *Boomveiligheid*

Bij bomen en in bossen kunnen veiligheidsrisico's ontstaan. Bijvoorbeeld doordat er takken uit bomen kunnen vallen en bomen kunnen omvallen. Wij gaan zorgvuldig om met deze risico's. Wij controleren regelmatig en systematisch langs wegen en paden en aan de randen van ons natuurgebied of er risicovolle situaties voorkomen. Wanneer deze zich voordoen, worden bomen gesnoeid of in sommige gevallen geveld. Hierbij wordt er rekening mee gehouden dat dode bomen en takken voor de natuur van grote waarde zijn. Verwijderen van dood hout vindt alleen plaats bij veiligheidsrisico's.

### Grote grazers

Omdat we merken dat bezoekers van onze gebieden zich niet altijd realiseren dat de dieren in onze kuddes 'werkvee' zijn en daarom een andere benadering vragen dan de koeien, schapen en geiten die 'voor het plezier' worden gehouden, gaan we nog meer aandacht besteden aan het geven van voorlichting hierover. Omdat we veiligheid vooropstellen, treffen we altijd passende maatregelen als grazers ongewenst of gevaarlijk gedrag vertonen.

### Natuurbranden

Vaker voorkomende droogteperiodes gaat gepaard met meer risico op natuurbranden. Een gevarieerd landschap met gemengde, structuurrijke bossen draagt bij aan het beperken van het risico op en het voorkomen van snelle uitbreiding van natuurbranden. Er wordt samen gewerkt met de veiligheidsregio onder andere ten aanzien het natuurbrand aanvalsplan en natuurbrandoefeningen.

Natuurbranden kunnen zeer gevaarlijke situaties opleveren voor recreanten en omwonenden en moeten vanuit dit oogpunt absoluut voorkomen worden. Wanneer wel branden uitbreken moeten deze snel en efficiënt geblust worden. De ecologische schade van natuurbrand is – wanneer deze kleinschalig blijft – over het algemeen beperkt. Door de bluswerkzaamheden kan echter wel veel schade ontstaan door het berijden van kwetsbare natuur en het gebruik van blusschuim. Om deze schade waar mogelijk te voorkomen wil het Goois Natuurreservaat zich inzetten voor het toevoegen van een aantal ecologische richtlijnen aan het bestaande brandaanvalsplan.



## 6. Speerpunten

Voorliggend hoofdstuk is een uitwerking van de voorgaande themahoofdstukken naar de belangrijkste opgaves en ambities binnen de terreinen van het Goois Natuurreservaat. Tevens zijn de resultaten van de Kwaliteitstoets Goois Natuurreservaat hierin verwerkt.

### 6.1 Begrazing

Na decennia van afwezigheid van begrazing is sinds eind jaren tachtig van de vorige eeuw de begrazing opnieuw geïntroduceerd in het Goois Natuurreservaat. Dat is vooral gedaan als natuurbeheermaatregelen en om de effecten van verzuring en vermesting door stikstofdepositie uit de lucht, tegen te gaan.

Er zijn op dit moment achttien afgerasterde deelgebieden waar extensieve runder- en of schapenbegrazing plaatsvindt. Op de Tafelberg- en Blaricummerheide is er schapenbegrazing in een afgerasterd gebied. Daarnaast trekt de schaapskudde met herder over de verschillende heidevelden.

De begrazing is veelal 'integraal', wat wil zeggen dat er zowel bossen, heidevelden, graslanden en stuifzandplekken onderdeel uitmaken van een begrazingseenheid. Begrazing wordt gezien als een belangrijke 'natuurlijke', dynamische factor, die gepaard gaat met plaatselijke effecten op de vegetatiestructuur, betreding, verrijking met voedingsstoffen en verschraving en zadentransport via de vacht en mest.



De begrazing wordt als sturende factor voortgezet en waar mogelijk uitgebreid. Uitbreiding van schapenbegrazing is aan de orde bij de natuurgebieden zuidelijk van Hilversum: Hoorneboegse heide, Laapersbos, Laapersveld, Plan Huydecopersweg en Laapersheide.

Na dertig jaar begrazing willen wij kritisch kijken of de begrazing - zoals deze de afgelopen jaren heeft plaatsgevonden - effectief is geweest bij het behalen van onze natuurdoelstellingen. Hierbij wordt ook gekeken naar de effecten op de natuurlijke bosverjonging en op aanplant, mede in relatie tot de ambities binnen het bosbeheer.

Hierbij kan betrokken worden of begrazing onder de omstandigheden van het Laarder Wasmeer met een fosfaatverzadigde bodem en mede als gevolg daarvan hoge gewasgroei en bosopslag, geoptimaliseerd kan worden waarbij gedacht is aan een pilot-introductie van het wisent.

Naast de schaapskooi voor de schaapskudde op de Blaricummerheide is er behoefte aan een goede huisvesting voor de rondtrekkende schaapskudde: een tweede schaapskooi dus. De realisatie van deze gewenste tweede schaapskooi is een belangrijk element in optimalisering van ons begrazingsbeheer.

Als de evaluatie van de begrazing daartoe aanleiding geeft, willen we kijken naar de mogelijkheden voor een derde schaapskooi en -kudde in het zuidelijk deel van het Goois Natuurreservaat waar de huidige rondtrekkende schaapskudde niet kan komen.

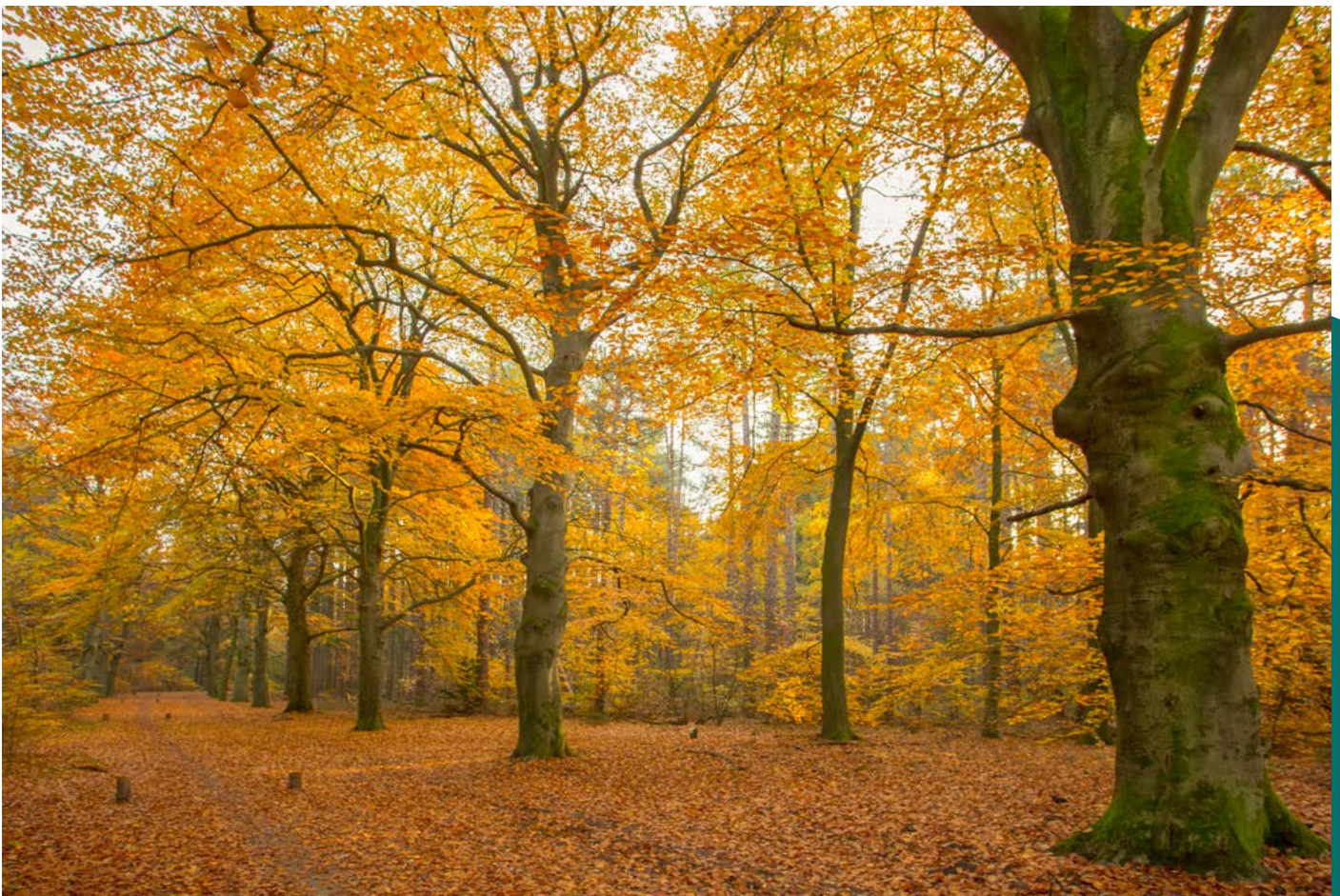
## 6.2 Bosbeheer

Duurzaam bosbeheer is een belangrijk onderdeel van onze beheertaak. Ruim de helft van ons natuurgebied bestaat uit bos. Ons bosbeheer is gericht op het verhogen van de natuurlijkheid van de bossen met daaraan verbonden biodiversiteit. De productie van hout is geen doelstelling bij het Goois Natuurreservaat; hout dat vrijkomt bij beheerwerkzaamheden wordt verkocht. Daarnaast wordt een deel van dit hout binnen het natuurgebied zelf toegepast in recreatieve voorzieningen.

Bij de verkoop van hout wordt niet alleen naar prijs gekeken. Met het afvoeren van gekapte bomen wordt CO<sub>2</sub> afgevoerd. Wij vinden het belangrijk dat het vrijkomend hout uit onze bossen, wanneer er een keuze is, zo hoogwaardig en duurzaam mogelijk in de markt wordt afgezet. Beter als bouwhout, bijvoorbeeld, dan als biomassa voor de energieopwekking.

Een belangrijk aspect binnen het bosbeheer is het weerbaar maken van onze bossen tegen klimaatverandering.

Bosbeheer dat gepaard gaat met bos- en bomenkap roept vaak weerstand op in de omgeving. Om duidelijk te maken hoe het Goois Natuurreservaat tegen haar bossen aankijkt, is een bossenstandpunt geformuleerd. Deze is opgenomen in kader 1.



---

## Kader 1. Bossenstandpunt Goois Natuurreservaat

### *Oud productiebos wordt duurzaam*

Onze bossen bestaan voor ongeveer de helft uit productiebossen die tussen de jaren 1930 en 1960 zijn aangeplant. Voorbeelden daarvan zijn de veel voorkomende donkere dennenbossen. Het hout van dit soort bossen was oorspronkelijk bestemd voor de mijnbouw, de bouw of voor productie van papier. Dat is nu niet meer het geval; de productiefunctie is vervallen. De dennenbomen van deze productiebossen worden in de loop van de tijd vaak dunne sprietjes die dicht op elkaar staan en de hoogte in gaan. De biodiversiteit in deze voormalige productiebossen is laag en ze zijn gevoelig voor ziekten en plagen.

In het Goois Natuurreservaat heeft het behoud van de natuur en de bevordering van de biodiversiteit topprioriteit. Er worden geen nieuwe productiebossen meer aangeplant. De biodiversiteit en dus de natuurwaarde van bestaande bossen zal worden verhoogd. De bossen van de toekomst hebben een natuurlijke samenstelling van boom- en struiksoorten, bijpassende flora en fauna, meer dood hout in het bos en een gevarieerde structuur. Het verschil met de oude productiebossen is dat een dergelijk natuurlijk bos veel stabiel is. Het is minder gevoelig voor weerextremen en klimaatschommelingen, het kan beter tegen een stootje. Dat noemen we een duurzaam bos.

### *'Handen-af'-bos*

Om de bestaande productiebossen duurzaam te maken, is het nodig dat we de bossen omvormen. We doen dat onder meer door geleidelijke en kleinschalige kap en door dunningen. En dat betekent dat we over twintig tot dertig jaar bos hebben dat op zichzelf verder kan. Daardoor ontstaan bossen waar je in de toekomst niets meer aan hoeft te doen.

Veel boom- en struiksoorten die in de Nederlandse bossen thuishoren zoals berk, beuk en eik, zullen spontaan verschijnen na boskap. Van dit natuurlijke proces maken we graag gebruik. In aanvulling daarop zullen we inheemse bomen en struiken, zoals winterlinde en hazelaar planten ter versterking van de bosstructuur, de biodiversiteit en om het bos klimaatbestendig te maken.

Het hout van de gekapte bomen wordt verkocht en meestal toegepast in de bouw. In sommige gevallen maken we er onze eigen zitbanken of landbouwhekken van. Houtkap is voor het Goois Natuurreservaat geen verdienmodel, maar iets dat alleen gedaan wordt wanneer dit nodig is voor het natuurbeheer.

In onze natuurgebieden komen naast productiebossen ook bossen voor die op dit moment al een passende soortensamenstelling, een goede structuur en een redelijke biodiversiteit hebben. Dat noemen we 'handen af' -bos. Dat houdt in dat je er vanuit bosbeheer vrijwel niets meer aan hoeft te doen. We laten de natuur er zijn gang gaan.

### *Waarom we soms toch bomen kappen*

Soms is boskap ook zinvol in het belang van de dieren die in de Gooise landschappen leven. Dat kan bijvoorbeeld het geval zijn als we heidegebieden, die van elkaar gescheiden zijn door bos, met elkaar willen verbinden. Want hoe groter gebieden zijn, hoe groter de kans is dat kwetsbare soorten zoals levendbarende hagedissen en hazelworm zich kunnen handhaven. Deze verbindingen maken we zó dat zo min mogelijk bomen gekapt hoeven worden. Dit kan door open plekken te maken waar oude productiebossen staan en daartussen bos te creëren met een open structuur. Daarnaast laten we ook nieuwe stukjes bos van nature ontstaan zodat de totale balans van bos en bomen gelijk blijft. Het Goois Natuurreservaat is in beginsel terughoudend en voorzichtig met boskap. Wanneer het toch noodzakelijk is, wordt dit goed afgewogen in het belang van natuur en landschap. Wij zijn ons bewust van de gevoeligheid van kappen van bomen en van de betekenis van de filterfunctie van fijnstof en van het vastleggen van CO<sub>2</sub> van bos en bomen.

Er is in de afgelopen jaren veel (media-)aandacht geweest voor grootschalige kap van bomen. In de meeste gevallen gebeurt dit in het belang van de aanleg van wegen en bouwterreinen. En soms is kap ook noodzakelijk in het belang van de veiligheid, bijvoorbeeld langs wegen en paden en bij gebouwen. In eerste instantie zal het Goois Natuurreservaat altijd proberen te voorkomen dat om deze redenen bomen in onze gebieden moeten worden gekapt. Wanneer kap toch noodzakelijk is, zorgen we ervoor dat dit met een zo laag mogelijke impact op de natuur gebeurt, en dat dit wordt gecompenseerd door aanplant of natuurlijke verjonging van bomen op een andere plek.



### *Bosomvorming*

Ongeveer de helft van de bossen bestaat uit aangeplante voormalige houtproductiebossen, veelal met weinig natuurwaarde. Om de natuurlijkheid te verhogen worden deze omgevormd naar meer natuurlijke, gemengde en meer gestructureerde bossen door gefaseerde kleinschalige boskap. Bij voorkeur wordt omvorming kleinschalig toegepast. Doordat de aanplant in het verleden vaak echter grootschalig en vlaktegwijs is uitgevoerd, is het niet altijd mogelijk om kleinschalig tot omvorming te komen. Wanneer slechts een deel van de bomen van een ongewenste soort worden verwijderd, leidt dit na velling van de bomen tot massale uitzaaiing van de ongewenste soort. In deze situaties is grootschaliger ingrijpen noodzakelijk.

In de meeste gevallen zal na kap spontane verjonging van inheemse boomsoorten opkomen; soms wordt er ook aangeplant met bijvoorbeeld soorten met 'rijk' strooisel. De doelstelling in de bossen verschilt per deelgebied. In de oude landgoederen wordt gericht op behoud van de cultuurhistorisch waardevolle elementen en op andere locaties meer natuurlijke bossen waar uiteindelijk – wanneer de voorwaarden hiervoor op orde zijn – bosbeheer achterwege kan blijven.

Het huidige omvormingstempo van ons bos ligt op dit moment vrij laag. Hierdoor kan het bos instabiel worden en blijft de natuurwaarde laag. De ambitie is om bosomvorming structureel en planmatig op te pakken.

Bij de invulling van de bosomvorming wordt per gebied gekeken naar het specifieke karakter en de reeds aanwezige ecologische en cultuurhistorische kwaliteiten in het gebied. Op basis van deze beoordeling worden vervolgens de omvang, werkwijze en specifieke invulling van de omvorming uitgewerkt voor dit gebied. Bosomvorming gaat altijd gepaard met een zorgvuldige publiekscommunicatie.

### *Klimaatlim bosbeheer*

Bossen zijn gevoelig voor klimaatverandering. Door langere droogteperiodes en een hogere gemiddelde temperatuur zal de geschiktheid van ons klimaat voor sommigen van onze inheemse boomsoorten afnemen. Door afnemende vitaliteit als gevolg van droogte en warmere voorjaren kunnen meer plaaginsecten voorkomen en zijn bomen gevoeliger voor aantasting door plaaginsecten. De effecten hiervan zijn nu bijvoorbeeld al zichtbaar bij de zomereik, Japanse lariks en fijnspar. Het is onzeker hoe klimaatverandering gaat uitpakken in onze bossen. We richten ons daarom op gevarieerde en flexibele bosesystemen die zich kunnen aanpassen aan verandering.





Om onze bossen klimaatslim te beheren hanteren wij een aantal uitgangspunten. We willen het aantal boom- en struiksoorten in onze bossen verhogen en de structuur en menging in de bosopstanden verhogen. Wanneer individuele boomsoorten uitvallen als gevolg van droogte of insectenaantastingen, blijft er nog bos over door de resterende boomsoorten.

Wanneer we ingrijpen in onze bossen ten behoeve van omvorming maken we kleine open plekken en laten we bij voorkeur enkele bomen staan op de open plekken. We voorkomen hiermee het risico op verdroging door boskap.

Tenslotte kijken we of we aanvullende inheemse boomsoorten kunnen inbrengen die niet alleen bijdragen aan een hogere boom- en struiksoortenrijkdom, maar tevens een goede bladstrooiselkwaliteit hebben waardoor de bodem rijker wordt en meer vocht kan vasthouden. Dit zijn boomsoorten die nu nog weinig voorkomen in onze bossen. Hierdoor wordt het bos op termijn vitaler en weerbaarder tegen klimaatsverandering. In onze armere bossen (jonge ontginningsbossen en spontane bossen op de heide) zijn dit boomsoorten zoals bijvoorbeeld ratelpopulier en boswilg, in onze rijkere bossen (oude bosgroeiplaatsen en voormalige enggronden) zijn dit soorten zoals haagbeuk, esdoorn, hazelaar en winterlinde.

#### *Niets-doen-beheer waar dit past*

In een deel van de bossen wordt gestreefd om op termijn geen bosbeheer meer uit te voeren. Wanneer in deze bossen geen ongewenste boom- en struiksoorten meer voorkomen en de bosstructuur en -samenstelling voldoende klimaatbestendig zijn, wordt het actieve bosbeheer gestaakt. In sommige bossen is het echter de wens om de bosstructuur- en samenstelling in het pioniersstadium te houden vanwege de specifieke biodiversiteit die van deze open bossen afhankelijk is (bijvoorbeeld de nachtzwaluw en dennenorchis). In deze bossen wordt blijvend ingegrepen, omdat de doorgaande natuurlijke bossuccessie er anders voor zal zorgen dat deze bossen niet langer geschikt zijn voor deze soorten.

#### *Amerikaanse vogelkers*

Wij bestrijden in al onze terreinen Amerikaanse vogelkers. Deze uitheemse soort verjongt zich gemakkelijk in onze open bossen en heideterreinen en vormt hier een dichte verjonging waardoor andere soorten geen kans krijgen of worden verdrukt. In meer gesloten donkere bossen (bijvoorbeeld beukenbos) komt veel minder Amerikaanse vogelkers voor. Omdat er minder licht toetreedt in het bos, verjongt de soort zich veel minder en is daardoor ook minder agressief.

Er zijn ook bostypen en omstandigheden waarin het bladstrooisel van Amerikaanse vogelkers een positief effect heeft op de bosbodem en groeiomstandigheden voor andere soorten. Hierdoor komen bijvoorbeeld andere plantensoorten voor in deze bossen en zijn ze minder kwetsbaar voor droogte.

Om onze beheermiddelen efficiënt in te zetten willen we daarom ons beheer van Amerikaanse vogelkers op een paar punten aanpassen. Wij gaan door met bestrijding van de soort waar deze het behalen van onze beheerdoelen hindert, bijvoorbeeld in onze heideterreinen en open bossen. In meer gesloten bossen gaan we kijken of we de soort met beperkte middelen kunnen beheersen in plaats van bestrijden.

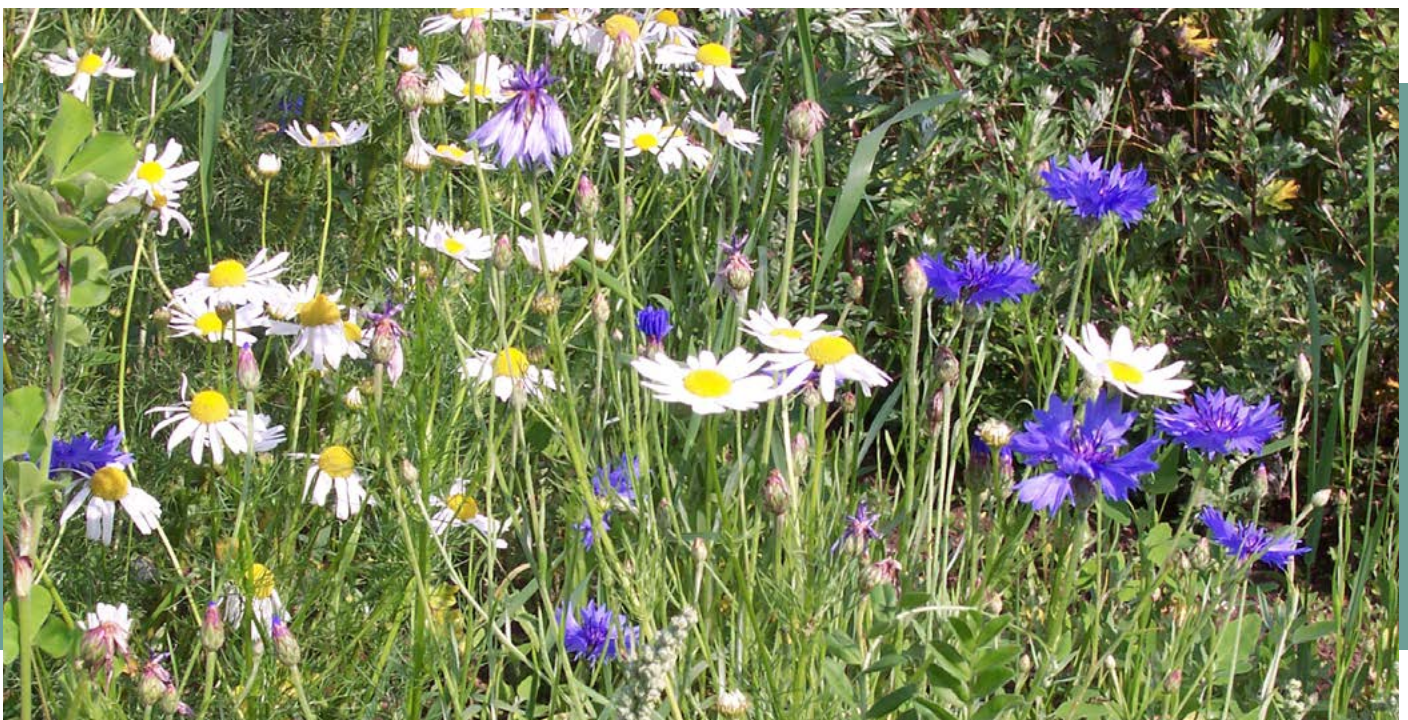
Dit betekent niet dat we zomaar stoppen met bestrijden, maar bijvoorbeeld alleen nog zaadbomen bestrijden en daarnaast andere boomsoorten inbrengen die meer tegenwicht geven aan de dominante Amerikaanse vogelkers. Zo maken we gebruik van de positieve effecten van de soort, maar houden we de populatie onder controle. Tevens draagt dit bij aan het weerbaar maken van het bos tegen klimaatverandering.

### 6.3 Ontwikkeling van de enggronden

Onze terreinen binnen het engdorpenlandschap zijn van grote landschappelijke, ecologische en cultuurhistorische waarde binnen het Goois Natuurreservaat. De samenhang tussen de enggronden met akkers en houtwallen en het naastgelegen heidelandschap geven inzicht in het historische landgebruik van de erfgooiers en geven identiteit aan het Gooi. Op de akkers staan in veel gevallen historische landbouwgewassen zoals boekweit en wintertarwe. De aanwezige akkers liggen oorspronkelijk direct naast het armere heidelandschap en hebben daarmee een belangrijke aanvullende ecologische functie. In goedontwikkelde akkers komen bijzondere akkerplanten voor zoals glad biggenkruid en akkerleeuwenbek, en is er veel nectar aanwezig waardoor bijvoorbeeld insecten van het heidelandschap hiervan profiteren. De akkers zijn dan ook van groot belang voor de biodiversiteit.

#### *Ecologisch akkerbeheer*

Akkerbeheer gericht op soortenrijke akkers vraagt een ander beheer dan vanuit een agrarische doelstelling gebruikelijk is. Het gewas wordt ruim gezaaid of gepoot, waardoor er voldoende open plekken (pioniermilieus) aanwezig zijn, waar zich eenjarige kruiden kunnen vestigen. Er moet hier niet, of ondiep geploegd worden. De openheid van de akkergewassen en de daarbinnen voorkomende eenjarige plantensoorten bieden ideale leefomstandigheden voor insecten, muizen en akkervogels. Door na de oogst delen braak te laten liggen, biedt het ook in het winterhalfjaar kans aan veel soorten. Wij willen de akkers zoveel mogelijk beheeren gericht op ontwikkeling van soortenrijke akkers.



### Organisatie van het akkerbeheer

Momenteel worden onze akkers voor een deel verpacht aan verschillende agrariërs. Daarnaast wordt een deel in eigen beheer onderhouden. Op de akkers in eigen beheer gaan wij gericht werken aan versterking van de biodiversiteit. Op de verpachte akkers is naast deze doelstelling ook een agrarische doelstelling aanwezig. Wij willen in overleg met onze pachters kijken hoe wij ook binnen deze terreinen zoveel mogelijk recht kunnen doen aan de ecologische functie en potenties van deze akkers, bijvoorbeeld door het beperken van het gebruik van (drijf)mest.

Het aantal agrariërs dat akkers voor Goois Natuurreservaat beheert neemt daarnaast af. Het is de verwachting dat een groot areaal verpachte akkers in de toekomst niet meer door boeren zal worden beheerd. Om op deze situatie te zijn voorbereid onderzoeken wij hoe deze akkers in de toekomst het beste beheerd kunnen worden.

### Herstel van de samenhang tussen de enggronden en het heidelandschap

Grote delen van de oorspronkelijke enggronden zijn inmiddels bebost. Dit zorgt ervoor dat de oorspronkelijke openheid van dit landschap niet meer aanwezig is. Ook kunnen minder mobiele soorten op de heide niet meer gebruik maken van de naastliggende voedselrijke akkergronden.



Herstel van de enggronden zoals deze er rond 1800 bijlagen is niet realistisch en wenselijk. Op de gronden staan inmiddels waardevolle bossen die een leefgebied zijn voor verschillende dieren en planten. Ook is het beheer van de akkers bewerkelijk en zal op een grote schaal te veel van onze beheerorganisatie vragen. Wel willen wij kijken hoe we beter met onze enggronden en de landschapselementen op de enggronden kunnen omgaan zodat de historische samenhang tussen de dorpen in het Gooi, de enggronden en het heidelandschap beter beleefbaar wordt en de ecologische sleutelrol van de enggronden naast het heidelandschap beter verzilverd wordt. Akkers die direct grenzen aan het heidelandschap hebben ecologische meerwaarde. Kansen voor behoud en herstel van akkers en landschapselementen aan de rand van heidegebieden worden daarom onderzocht en bekeken of in ere herstellen van deze locaties mogelijk is. Binnen grootschalige akkercomplexen die in het verleden kleinschaliger waren verkaveld, wordt gekeken naar herstel van de oude structuren en landschapselementen conform de historische referentie ter plaatse.

### 6.4 Integraal beheer van het heidelandschap

Ons heidelandschap is een afwisselend mozaïek van droge heide, grazige vegetaties, vochtige heide, zandverstuivingen, vennen en open bossen. De basis van het heidelandschap in het Gooi wordt gevormd door de droge heidevegetaties. In deze droge heiden zijn kleine arealen stuifzand, hei-schraal grasland en droog schraalland aanwezig, afgewisseld met natte heiden en vennen en poelen en kleine loof- of naaldbossen. In deze biotopen komt een grote verscheidenheid aan planten- en diersoorten voor. Wij zetten ons bij het beheer in voor behoud en verdere ontwikkeling van de afwisseling in het heidelandschap en voor de biodiversiteit.

De belangrijkste opgave hierbij blijft het open houden van het landschap door begrazing en het verwijderen van bosopslag. Daarnaast zal met kleinschalig plaggen en maaien en lokaal behouden van solitaire bomen en kleine bosjes de variatie in het heidelandschap verhoogd worden.

Op enkele locaties is het noodzakelijk dat bos wordt omgevormd naar heide, of dat bestaande heidecorridors worden vergroot, zodat soorten verbonden aan het heidelandschap beschikken over een robuust leefgebied.

### *Nieuwe fase in het heidebeheer*

In de jaren tachtig en negentig van de vorige eeuw hadden de heidevelden in het Gooi, net als elders in Nederland, sterk te lijden van vergrassing als gevolg van stikstofdepositie en zure regen. Vanaf de jaren tachtig heeft het Goois Natuurreservaat grote oppervlakten heide hersteld door intensief plaggen, zoals dit ook elders in Nederland gebeurde. Ook is vanaf halverwege de jaren tachtig begonnen met het vergroten van de oppervlakte heide, daar waar die in de afgelopen decennia door bosopslag en beperkt beheer was afgenomen.

Het Goois Natuurreservaat komt in een nieuwe fase van het heidebeheer. Het grootschalige heidebeheer is afgerond; de (sterke) vergrassing is dankzij een intensief beheerprogramma teruggedrongen. Een nieuwe fase van het uitvoeren van kleinschalig beheeringrepen om de variatie en kwaliteit te handhaven en te vergroten breekt aan.

Er wordt gekozen voor kleinschalige beheeringrepen, zoals kleinschalig maaien of plaggen en het creëren van open zandige plekje. Het belang van mineralenbehoud en een goede mineralenbalans op de heide, voor met name de fauna, wordt onderkend. Er is veel aandacht voor de behoeften van fauna aan een gedifferentieerde vegetatiestructuur zoals grazige plekken, bomen en struiken, plekken met hoge vegetatie en boomstronken. Tenslotte is er veel aandacht voor het heidelandschap als geheel en de samenhang met bos, bosranden, bloemrijke graslanden en akkers. Het beheer per heideterrein is verder uitgewerkt in ons beheerplan.

### *Stuifzand*

Voor het heidelandschap met daarbinnen onder andere de stuifzanden geldt dat de oppervlakte in Nederland de afgelopen anderhalve eeuw sterk is afgenomen. Het aandeel stuifzand is in Nederland maar liefst met 98 procent afgenomen, terwijl naar schatting meer dan 90 procent van de totale oppervlakte Europees stuifzand voorkomt in Nederland. Nederland heeft dan ook een grote internationale verantwoordelijkheid voor met name het stuifzand en de daaraan verbonden soorten en levensgemeenschappen. Wij zetten ons binnen onze terreinen daarom in voor behoud van de aanwezige stuifzandrelicten en daartoe behorende levensgemeenschappen zoals bijzondere korstmossen. We houden de stuifzanden open zodat zoveel mogelijk winddynamiek plaatsvindt op de stuifzanden.

### *Vochtige heide en vochtig schraalgrasland*

Door ontwatering, ontginning en eutrofiëring staan ecotopen als vochtig schraalgrasland, vochtige heide en vennen in heel Nederland onder druk. Deze ecotopen bevatten minder algemene en zeldzame soorten. De vochtige heiden op de hogere zandgronden in Nederland behoren tot de meest uitgestrekte en best bewaarde voorbeelden van de vochtige heiden in de strook langs de Atlantische kusten van Europa. Nederland heeft een internationale verantwoordelijkheid voor het behoud van dit ecotoop. Binnen het Goois Natuurreservaat komen op verschillende plaatsen vochtige heidelocaties voor, zowel grootschalig (Zanderij Cruysbergen en Groeve Oostermeent) als kleinschalig binnen het droge heidelandschap.

De kleinschalige vochtige heidebiotopen in het droge heidelandschap worden gekenmerkt door slecht doorlatende bodems die gevoed worden door regenwater. De vochtige heiden en schraal graslanden aan de randen van het Gooi zijn afhankelijk van grond- en of kwelwater. Klimaatverandering en daarmee gepaard gaande droogte maken deze natuurtypen kwetsbaar. Wij zetten ons in voor voldoende water van de juiste kwaliteit en doen dit in overleg en afstemming met collegabeheerders en het waterschap.

### *Bijzondere soorten*

Er zijn diverse soorten van het heidelandschap die schaars of zeldzaam zijn en waarvoor extra inspanning noodzakelijk is om deze voor het Gooi te behouden. Dit geldt in het bijzonder voor de leemkuifflora die voorkomt in leemkuilen op de Tafelberg- en Blaricummerheide. Hier is in het verleden leem gewonnen. Er komen bijzondere planten voor, zoals het rozenkransje en wilde tijm. Het gaat om erg kleine en kwetsbare groeiplaatsen die diverse bedreigingen kennen.



De leemkuilflora is landelijk zeer bijzonder; we gaan daarom een beschermingsplan Leemkuilflora opstellen om te zorgen dat deze bijzondere ecotopen en de daarbij behorende flora behouden blijft.

Andere soorten die afhankelijk van de omstandigheden bijzondere aandacht en extra inspanningen vragen zijn bijvoorbeeld zandhagedis en jeneverbes. Indien de omstandigheden dat vragen worden specifieke en of extra inrichting- of beheermaatregelen getroffen.

### *Klimaatbestendig heidebeheer*

Klimaatverandering zal binnen het heidelandschap vooral de vochtige ecotopen treffen. Zowel droogte als tijdelijke inundatie als gevolg van korte heftige regenval van de gebieden wordt verwacht. Voor een grotere veerkracht van populaties van bedreigde soorten is het daarom belangrijk om te zorgen voor robuuste en goed verbonden natuurgebieden, maar ook om 'klimaatbestendig' te beheren. Dit betekent in de praktijk dat het beheer gericht moet zijn op veel variatie en een grotere spreiding van leefgebied langs de hoogtegradiënt van droge naar vochtige ecotopen. Bij een goed ontwikkelde heide langs de hele hoogtegradiënt kan de heidefauna deze extremen opvangen door mee te schuiven tussen nat en droog, maar in een sterk vergraste heide lukt dat niet. Er is nog veel onbekend over klimaatbestendig heidebeheer. Op basis van de huidige inzichten sluit ons huidige kleinschalige heidebeheer aan op de richtlijnen van klimaatbestendig heidebeheer. Wanneer nieuwe kennis hierover beschikbaar is, integreren wij dit in ons beheer.

## **6.5 Extensief waterbeheer**

Verspreid in het Goois Natuurreservaat zijn allerlei wateren aanwezig. Dit zijn vooral zanderijvaarten, vennen en poelen. Veel wateren zijn van belang voor bijvoorbeeld amfibieën en libellen. Bij de realisatie van de natuurbruggen en de grote faunatunnel Monnikenberg zijn in alle gevallen poelen aangelegd voor zowel amfibieën als om de passage voor de fauna aantrekkelijk te maken.

Op sommige wateren zit een onderhoudsplicht conform de keur van het waterschap. Voor geïsoleerde wateren geldt dit niet. De overige wateren worden open gehouden. Dit gebeurt door het gefaseerd verwijderen van begroeiing.

Water is van essentieel belang voor veel planten en diersoorten. We willen dan ook zoveel mogelijk water vasthouden in natuurgebieden. De gebieden verdrogen hierdoor minder in drogere periodes, maar kunnen tevens als hydrologische buffer dienen voor de omgeving. Om water vast te houden moeten de gebieden zo min mogelijk ontwaterd worden en

kan bijvoorbeeld (deels) verlanding van watergangen toegestaan worden. Wij blijven daarom in overleg met het waterschap om te beoordelen welke watergangen een onderhoudsplicht nodig hebben en bij welke watergangen het onderhoud geëxtensiveerd kan worden. Daarbij kijken we ook naar de gebieden buiten het bezit van het Goois Natuurreservaat.

## 6.6 Monitoring en onderzoek

Het Goois Natuurreservaat is een professionele terreinbeherende organisatie. Om zicht te hebben op de effectiviteit van ons beheer monitoren we daarom flora en fauna in onze gebieden. De resultaten van deze monitoring gebruiken wij om ons beheer te evalueren en zo nodig aan te passen. Wij geven onze monitoring op verschillende manieren vorm.

### SNL Monitoring

De basis voor de monitoring van onze natuurdoelen wordt gevormd door de SNL-monitoring. Dit is het monitoringsprogramma wat bij de SNL-beheersubsidie hoort. De SNL-monitoring wordt gefinancierd door de provincie Noord-Holland. Voor alle beheertypen wordt elke zes jaar de vegetatiestructuur en samenstelling beoordeeld. De structuur van bos wordt elke twaalf jaar beoordeeld vanwege de trage ontwikkeling van bos. Daarnaast worden per beheertype naar het voorkomen van SNL doelsoorten gekeken. De beheerdoelen van het Goois Natuurreservaat sluiten aan op de parameters van de SNL zodat de SNL Monitoring bruikbaar is om het beheer te kunnen beoordelen. De SNL Monitoring binnen het Goois Natuurreservaat wordt uitgevoerd volgens een aparte meerjarenplanning.

### Vrijwilligers

In aanvulling op de SNL Monitoring wordt door vrijwilligers veel geïnventariseerd in onze terreinen. Wij stimuleren onze vrijwilligers om hun waarnemingen zoveel mogelijk in te voeren de in de Nationale Databank Flora en Fauna (NDFF) Ook invoeren op [www.waarneming.nl](http://www.waarneming.nl) is zinvol. De NDFF is een systeem waarmee gegevens over de geografische verspreiding van flora en fauna in Nederland zichtbaar gemaakt kunnen worden. Hierin is een groot aantal bestaande gegevens samengebracht, niet alleen vanuit de SNL Monitoring, maar ook vanuit de inventarisaties van lokale natuurverenigingen en professionele bureaus. Hierdoor kan het Goois Natuurreservaat gebruikmaken van een groot netwerk aan vrijwillige deskundigen. Om optimaal gebruik te maken van vrijwilligersmonitoring wordt hiertoe een monitoringplan gemaakt.



### *Kwaliteitstoets*

Om de resultaten van de monitoringsinspanning te vertalen naar een beoordeling van de natuurkwaliteit van de gebieden wordt elke zes jaar een kwaliteitstoets opgesteld. In de kwaliteitstoets wordt voor elk gebied voor alle voorkomende beheertypen de kwaliteit beoordeeld aan de hand van de beoordelingssystematiek van de SNL Monitoring. Deze beoordelingssystematiek gaat uit van de beoordeling van een gebied op basis van de indicatoren 1. Structuur, 2. Flora en Fauna, 3. Milieu en Watercondities en 4. Ruimtelijke samenhang.

De resultaten van de kwaliteitstoets worden gebruikt om waar nodig het beheer aan te passen.

### *Recreatiemonitoring*

We willen scherper in beeld krijgen hoeveel bezoekers het Goois Natuurreservaat heeft, wat de recreatiemotieven van onze gebruikers zijn en welke zaken zij belangrijk vinden. Hiertoe laten wij een onderzoek uitvoeren.

### *Cultuurhistorie*

De staat van de beschermde rijksmonumenten wordt één keer per zes jaar beoordeeld in het kader van de Subsidie Instandhouding Monumenten (SIM). Op basis van deze inventarisatie wordt voor de komende zes jaar opnieuw maatregelen geformuleerd om de monumenten te beschermen.

### *Wetenschappelijk onderzoek*

Er vinden af en toe vormen van wetenschappelijk onderzoek plaats in het Goois Natuurreservaat. Voorbeelden zijn het onderzoek naar het functioneren van de natuurbruggen, fysisch-geografisch- en bodem- en archeologisch onderzoek naar ontstaansgeschiedenis van het gebied en de rol van de mens daarin. Stichting Goois Natuurreservaat faciliteert in principe vormen van onderzoek daar waar het bijdraagt aan de algemene en meer specifieke wetenschappelijke kennis en daar waar dat past ten aanzien van de waarden van natuur, landschap, recreatie en cultuurhistorie.

Een bijzonder verschijnsel is de aanwezigheid van een grote hoeveelheid broedvogelnestkasten in de bossen van het Gooi. In 2018 verzamelde de Vogelwerkgroep Gooi en omstreken/werkgroep nestkasten van meer dan 1.000 broedsels informatie over het broeden. Deze gegevens worden centraal verzameld en door o.a. het Nederlands Instituut voor Oecologisch Onderzoek gebruikt voor onderzoek naar klimaateffecten. Ecologisch gezien kunnen de nestkasten worden beschouwd als vervanging voor natuurlijke holten. Dat is vooral het geval bij soortenarme en jonge bossen. Het nestkastenonderzoek is voor veel bewoners van het Gooi een interessante bezigheid die ze dichterbij de natuur brengt. In een aantal natuurgebieden gaat het verzamelen van de broedgegevens zo ver terug in de tijd (jaren vijftig van de vorige eeuw) dat deze ononderbroken waarnemingen dataset van wetenschappelijk van belang is. We waarderen de inzet van de vrijwilligers voor hun zorg voor de broedvogel(-nestkasten). Tegelijkertijd is er soms aanleiding om kritisch te kijken naar nut en noodzaak van nestkasten. In delen van het natuurgebieden waar er inmiddels veel dood hout is en veel natuurlijke broedplekken zijn ontstaan en op locaties waar rust prevaleert, wordt in overleg met de Vogelwerkgroep gestreefd naar het afbouwen van de nestkasten(-controle).



# 7. Goois Natuurreservaat, in maatschappelijk perspectief

Het Goois Natuurreservaat ligt in een dichtbevolkt deel van ons land. Voor iedereen die in het Gooi woont zijn de natuurgebieden van het Goois Natuurreservaat dichtbij. Dit zorgt ervoor dat het Gooi een groene aantrekkelijke leefomgeving is.

## 7.1 Maatschappelijke betekenis Goois Natuurreservaat

Het Goois Natuurreservaat wordt niet alleen gevormd door de verschillende natuurtypen met elk hun eigen karakter en waarde, maar speelt ook een belangrijke rol voor de directe omgeving van de natuurterreinen en voor de inwoners van het Gooi. Het draagt bij aan een gezonde leefomgeving. Er wordt gerecreëerd en het natuurgebied speelt een rol bij bewustwording van het belang van natuur en milieu. De maatschappelijke betekenis van het Goois Natuurreservaat wordt hieronder verder uiteengezet.

### *Een gezond milieu voor mens en natuur*

De Gooise natuurgebieden dragen bij aan de kwaliteit van het leefmilieu. Bomen en struiken filteren fijnstof uit de lucht, zorgen voor zuurstof en leggen CO<sub>2</sub> vast. De stuwwal waarop het natuurreservaat ligt fungeert als waterfilter, bevat daardoor een omvangrijke zoetwatervoorraad en voedt daarmee onder andere het Naardermeer, de Oostelijke Vechtplassen, de Maarsseveense Plassen en de moerassen van Westbroek. Dit schone water zorgt hier voor bijzondere moerasvegetaties die van Europees belang zijn voor het behoud van soorten die gebonden zijn aan deze moerassen.

Naast schoon water voor de natuur wordt ook drinkwater geleverd uit de gebieden van het Goois Natuurreservaat. Vitens en PWN maken gebruik van het gefilterde grondwater voor de drinkwatervoorziening in het Gooi en omstreken. Ten slotte spelen de natuurgebieden een rol in het vasthouden van (regen-)water in tijden van langdurige droogte. Verdroging als gevolg van klimaatverandering en een toenemende drinkwaterwinning hebben invloed op de belangrijke rol van de grondwatervoorraad. We zetten ons in voor een zo duurzaam mogelijk beheer en gebruik van deze strategische watervoorraad in het belang van natuur.

### *Wonen, werken en recreëren*

De gebieden van het Goois Natuurreservaat vormen het decor voor de Gooise stads- en dorpskernen. De nabijheid van de natuurgebieden zorgt niet alleen voor een waardevermeerdering van onroerend goed en bedrijvigheid, maar draagt ook bij aan het welzijn van de inwoners van het Gooi. Horecabedrijven zijn gevestigd aan de rand van natuurgebied vanwege de kwaliteit van het landschappelijk uitzicht vanaf het terras maar ook omdat er een goede combinatie gemaakt wordt van actief zijn in de natuur en ontspanning, iets drinken of eten in een restaurant.

Inwoners van het Gooi gaan graag de natuurgebieden in om te sporten of te ontspannen. Dit draagt bij aan fysieke en geestelijke gezondheid, vermindering van stress en aan het welbevinden van inwoners van het Gooi.

Naast mensen die de natuurgebieden intrekken om te ontspannen, zijn er ook velen die de natuur in gaan om bij te dragen aan het beheer van natuur en landschap. De vrijwilligers van het Goois Natuurreservaat zijn bevolgen en betrokken bij de Gooise natuur. Ze zorgen niet alleen voor het uitvoeren van een deel van het jaarlijks terugkerende beheer en duurzame bescherming, maar zorgen ook voor de verbinding tussen natuur en maatschappij. Het Goois Natuurreservaat streeft ernaar om de vrijwilligersgroepen in stand te houden en hun inzet te vergroten waar dat mogelijk is.

### *Natuurvoorlichting en educatie*

Natuurvoorlichting en -educatie zijn belangrijk voor het Goois Natuurreservaat. Bewoners van de streek komen meer te weten over het bijzondere karakter van het gebied, waarden dit en zetten zich in voor het behoud ervan.

Voorlichting en educatie gebeurt op vele manieren door het Goois Natuurreservaat: door boswachters en collega's die buiten bezig zijn, maar ook in samenwerking met IVN en vrijwilligers. Daarnaast doen we veel aan voorlichting en educatie via onze eigen communicatiemiddelen en kanalen zoals informatiepanelen, folders, publicaties, website, social media en via reportages van media zoals kranten, tijdschriften, radio en TV.



In het kader van de natuureducatie zijn ook speelbossen belangrijk. Door te spelen in een speelbos maken kinderen kennis met de natuur en via ouders en schoolprogramma's raken kinderen vertrouwd en verbonden met de natuur. Ook biedt het kennis en inzicht over de omgeving en over de natuur. Het Goois Natuurreservaat ontwikkelt een educatieve visie waarin we beschrijven waarover, voor wie én met wie we educatie gaan verzorgen.

## 7.2 Verwervingsstrategie

In potentie zijn alle terreinen in het Gooi met "natuurschoon" (dat wil zeggen met natuurwaarden, landschappelijke waarden en cultuurhistorische waarden) voor ons "verwervingswaardig". Het lange termijn streven van de stichting is dan ook om al deze terreinen uiteindelijk te verwerven en daarmee veilig te stellen. Tegelijkertijd kunnen we vaststellen dat diverse natuurrijke gebieden in het Gooi zijn veiliggesteld door planologie en of door aankoop en beheer door derden waaronder veel particulieren. Het veiligstellen door verwerving door Stichting Goois Natuurreservaat richt zich de komende jaren dan ook vooral op het aankopen en inrichten van enclaves en randgebieden met concrete natuurwaarden en of potenties. Dit hebben we ook vastgelegd in ons grondverwervingsbeleid (Handelingskader Grondverwerving 2017). Het is moeilijk te voorspellen wanneer terreinen beschikbaar komen voor verwerving. Telkens als een terrein beschikbaar komt, gaan we kijken of er natuur- en landschapswaarden in geding zijn en of het haalbaar is om dit ook daadwerkelijk in eigendom te krijgen en duurzaam te beheren.

Als een terrein is aangekocht wordt bezien of het nodig is om maatregelen te treffen om de natuur- en/ of landschapswaarden te verhogen, de toegankelijkheid van het terrein voor recreanten te faciliteren en goed beheer mogelijk te maken. Als dit het geval is en het behelst meer dan het uitvoeren van wat kleine werkzaamheden, dan maken we er een project van en zoeken daar financiering voor.

## 7.3 Ruimtelijke ontwikkelingen

### *Verstedelijking*

Het Goois Natuurreservaat maakt onderdeel uit van de regio Gooi en Vechtstreek en is onderdeel van de noordelijke Randstad. In de regio wonen ca. 200.000 mensen. Op korte afstand zijn grote bevolkingsconcentraties aanwezig in Amsterdam, Almere, Utrecht en Amersfoort. In deze grotere regio is een grote woningbouwopgave aan de orde die het aantal bewoners van de Metropool Regio Amsterdam stevig zal doen stijgen (Omgevingsvisie PNH 2050). Dit zal gevolgen hebben voor onder andere de mobiliteit, milieukwaliteit, leefomgeving, landschap en opvang van recreatieve behoeften. Parallel speelt de energietransitie die een opgave met zich meebrengt van realisatie van zonneparken en windmolens in de regio.

Deze ontwikkelingen kunnen het Goois Natuurreservaat direct of indirect raken omdat ze gepaard gaan met behoefte aan meer ruimte en veranderingen van de kwaliteit van het milieu. De natuur en het landschap kunnen onder druk komen te staan en de natuurgebieden kunnen intensiever gebruikt gaan worden.

Wij volgen deze ontwikkelingen nauwgezet en brengen voortdurend de belangrijke waarden van natuur, landschap, recreatie en cultuurhistorie onder de aandacht. Wij zetten ons in voor bescherming en veiligstelling en duurzaam beheer van het natuurgebied. Ook staan wij pal voor behoud van het illusielandschap. Per ontwikkeling wordt bekeken of deze effecten heeft op het natuurgebied en is onze inzet erop gericht om eventuele negatieve effecten te voorkomen en eventuele kansen voor versterking van de natuur (en de recreatie) te benutten.

In sommige gevallen is inbreuk op het natuurgebied en of het afstaan van delen van het Goois Natuurreservaat onontkoombaar, bijvoorbeeld als gevolg van overheidsbesluiten over ruimtelijke ontwikkelingen. Indien dat aan de orde is, wordt aangestuurd op zodanige compensatie dat de natuur er uiteindelijk en per saldo beter van wordt.

Verlichting in en om het natuurgebied vanuit de omgeving is een belangrijk aandachtspunt. Er wordt gestreefd naar behoud van de duisternis in het belang van rust en van de dieren die van duisternis afhankelijk zijn.

### *Regenwaterinfiltratie in het Gooi*

Het Gooi is een belangrijk regenwaterinfiltratiegebied. Hierdoor is er sprake van een grondwatervoorraad die van belang is voor de drinkwatervoorziening en voor de natuurkwaliteit van kwelgebieden aan de flanken van het Gooi en in de Vechtstreek. Het Gooi heeft dan ook een belangrijke waterbronfunctie. Te verwachten is dat er door allerlei ontwikkelingen meer aanspraak zal worden gemaakt op deze grondwatervoorraad. Denk hierbij aan meer inwoners en hogere temperaturen door klimaatveranderingen, met als gevolg een stijgend waterverbruik. Het is uit een oogpunt van natuur, de geohydrologische relatie met de Vechtstreek en uit een oogpunt van een strategisch grondwatervoorraadbeheer belangrijk om voortdurend verantwoord en duurzaam om te gaan met deze bronfunctie.

### *Stuwwalflanken: verbinden stuwwallandschap met laagveenlandschap*

Op de overgang tussen de stuwwal naar het lager



gelegen dekzand- en laagveenlandschap liggen gradiënten in onder andere vochtbeschikbaarheid, bodem- en waterkwaliteit. Dit komt bijvoorbeeld tot uiting in de Zanderij Cruysbergen, Gijzenveen, Groeve Oostermeent en De Lieberg. Door de overgangszone van het stuwwallandschap en het laagveenlandschap, waar vaak bijzondere omstandigheden voorkomen, een kwaliteitsimpuls te geven kunnen ter plekke meer natuurwaarden gerealiseerd worden en worden natuurgebieden op de stuwwal en omliggende gebieden met elkaar verbonden. Omdat deze gebieden op de overgangen tussen landschapstypen liggen, zijn deze gebieden niet alleen waardevol als ecologische verbinding, maar kunnen hier ook bijzondere (kwelwater-afhankelijke) ecotopen ontwikkeld worden die sterk bijdragen aan de biodiversiteit.

Maatregelen moeten gericht zijn op het verwijderen van ontwateringsstructuren en het verbinden van geïsoleerd liggende gebieden. Voor een optimaal effect moet bij formulering van de maatregelen zoveel mogelijk op landschapsschaal gekeken worden (tevens buiten de grenzen van het Goois Natuurreservaat).

## 7.4 Klimaatakkoord

De Nederlandse overheid heeft het tegengaan van klimaatverandering opgenomen als een van de speerpunten van haar beleid, zoals afgesproken in het akkoord van Parijs in 2015. Van elke sector wordt een bijdrage verwacht in het halen van de doelstellingen met betrekking tot de reductie van de CO<sub>2</sub> uitstoot. De sector bos, bomen en natuur (BBN) heeft de doelstelling om in 2030 0,63 miljoen ton CO<sub>2</sub> per jaar extra vast te leggen ten opzichte van de huidige 1,5 miljoen ton die jaarlijks in deze sector wordt vastgelegd.



### CO<sub>2</sub> vastlegging

Ook in het Goois Natuurreservaat is en wordt voortdurend CO<sub>2</sub> opgeslagen, onder andere in onze bossen, maar ook in andere natuurtypen en in de bodem. Als de bomen in het bos nog doorgroeien neemt de voorraad CO<sub>2</sub> in het bos toe. De CO<sub>2</sub> in de bodem kan bij voortgaande ontwikkeling van het bos ook toenemen; er zijn ook omstandigheden waarin deze afneemt zoals bij verdroging.

Ten behoeve van de omvorming van eenvormige voormalige productiebossen naar gemengde loofbossen wordt bos gekapt. Hierbij blijft de oppervlakte bos gelijk, maar maken ongewenste boomsoorten plaats voor inheemse loofboomsoorten. De omvormingswerkzaamheden dragen bij aan het weerbaarder maken van onze bossen tegen de gevolgen van klimaatverandering, o.a. doordat de bossen gemengder worden. Het weerbaar maken van bos is tevens

van belang om de CO2 die reeds in het bos is opgeslagen daar te houden en niet vrij te laten komen door massale bomensterfte bijvoorbeeld als gevolg van droogte of insectenplagen. Met name oude productiebossen hebben een afnemende jaarlijkse opslag van CO2 omdat de bijgroei afneemt. Bij omvorming naar gevarieerde structuurrijke bossen neemt de jaarlijkse CO2 vastlegging weer toe.

## 7.5 Maatschappelijk verantwoord natuurbeheer

De Stichting Goois Natuurreservaat is een organisatie midden in de samenleving. Wij vinden het belangrijk om onze bijdrage te leveren aan maatschappelijk vraagstukken zoals over klimaatverandering, biodiversiteit, duurzame energieopwekking, opvang van de recreatiebehoefte en de kwaliteit van onze leefomgeving. We realiseren ons dat we in een netwerk van overheden, belangorganisaties en betrokken burgers functioneren.

Het Goois Natuurreservaat heeft tot op zekere hoogte ook een voorbeeldfunctie als natuurbeheerorganisatie. We onderzoeken hoe wij onze bedrijfsvoering de komende jaren klimaatneutraal kunnen inrichten en nemen daartoe maatregelen. We werken zoveel mogelijk met schone en waar mogelijk elektrische machines en apparaten. Dit is beter voor het milieu, maar vaak ook ergonomischer. Wij werken niet met chemische bestrijdingsmiddelen. Daarnaast zorgen we goed voor ons personeel. We zorgen voor voldoende scholing zodat iedereen veilig en ergonomisch kan werken. We gaan op zoek naar een passende kwaliteitscertificering voor onze bedrijfsprocessen.

### *Duurzame ontwikkelingsdoelen*

Stichting Goois Natuurreservaat wil een bijdrage leveren aan de Sustainable Development Goals (SDG's) zoals die onder de vlag van de Verenigde Naties zijn uitgebracht. Deze zijn bedoeld om de grote problemen op wereldschaal aan te pakken binnen een tijdshorizon tot 2030. De doelen kwamen er op basis van wereldwijde inbreng van organisaties en individuen. Ze vormen een mondiaal kompas voor uitdagingen zoals armoede, onderwijs en de klimaatcrisis. De volgende doelen sluiten primair aan bij de doelstellingen van onze organisatie:

- a. SDG 15 Leven op land,
- b. SDG 3 Goede gezondheid en welzijn
- c. SDG 6 Schoon water en sanitair
- d. SDG 13 Klimaatactie
- e. SDG 17 Partnerschap om doelstellingen te bereiken

In deze beheervisie is hiermee rekening gehouden. De SDG's krijgen ook in andere beleidsvelden van de organisatie herkenbaar vorm.



## 8. Nawoord

In december 2020 is deze beheervisie vastgesteld door het bestuur van de Stichting Goois Natuurreservaat. Voor de komende twaalf jaar beschikken we over een beheervisie die een leidraad vormt bij de vraagstukken die zich voordoen bij het beheer van het Goois Natuurreservaat.

De beheervisie bouwt voort op de vorige beheervisies en -plannen. Het draagt bij aan de benodigde noodzakelijke continuïteit van het beheer. Daarnaast zijn er nieuwe thema's en inzichten en vraagt de actualiteit ons aandacht te besteden aan zaken zoals bijvoorbeeld de klimaatverandering en biodiversiteitsverlies. Hier gaan we meer dan voorheen op inspelen wijzigt ook het beheer ten opzichte van het verleden.

De visie vormt de basis voor de beheerplannen voor de komende jaren. Deze zijn binnen de organisatie bepalend voor de jaarlijks uit te voeren beheermaatregelen.

Veel inwoners, vrijwilligers en vertegenwoordigers van betrokken organisaties in het Gooi hebben een bijdrage geleverd aan de totstandkoming van de beheervisie. Er waren tijdens de bijeenkomsten levendige betogen en discussies over het behoud en beheer van onze natuur, landschap, recreatie en erfgoedwaarden. Bij de online consultaties hebben veel mensen een boodschap aan ons meegegeven. We hebben ervaren dat de betrokkenheid bij de natuur en onze natuurgebieden groot is. Er is aandacht gevraagd voor relevante zaken waarvan de meeste een plek hebben gekregen in de visie. Hopelijk zullen veel deelnemers aan de consultatie de beheervisie lezen en tevreden zijn over het resultaat. Er zijn ook onderwerpen benoemd waarover nog geen inhoudelijke uitspraken zijn gedaan in deze beheervisie. Deze onderwerpen vereisen nog meer uitzoekwerk of gericht onderzoek voordat er richtinggevende uitspraken gedaan kunnen worden. Daarom zijn ze opgenomen in een uitvoeringsagenda, zie tabel volgende pagina.

Bovengenoemde onderwerpen worden in de komende jaren opgepakt en uitgewerkt. Als dat nodig is, worden hierover afzonderlijke besluiten genomen. Wanneer die besluiten een beleidsmatig karakter hebben, vormen ze vanaf dat moment een aanvulling op de beheervisie.

De beheervisie is tot stand gekomen door inzet van de Bosgroep Midden Nederland die hiervoor een opdracht heeft gekregen van Goois Natuurreservaat. Ik wil in het bijzonder de direct betrokken medewerkers Wouter Delforterie, Judith Tilborghs-Lenders en Gerrie Bulten van harte dankzeggen voor hun enthousiaste inzet. Zij hebben een conceptversie van de beheervisie opgeleverd inclusief de resultaten van de consultatie. Om het nog meer een Goois Natuurreservaat-identiteit te geven, is de visie verder aangevuld door onze beleidsadviseur natuur, landschap en recreatie Poul Hulzink. Er is bewust afgezien van het vermelden van bronnen en naslagwerken. Het is tenslotte geen wetenschappelijk werk maar een visie die het gedachtengoed van de organisatie en alle betrokken partijen weergeeft voor de komende jaren.





<b>Natuur</b>	Evaluatie begrazingsbeheer
	Uitwerking toekomstig ecologisch beheer akkers
	Onderzoek stikstofdepositie en herstel mineralenhuishouding droge heide
	Opstellen programma faunavoorzieningen Noordelijke Heuvelrug-Gooi
	Monitoringplan vrijwilligers
	Soortbeschermingsplannen (Leemkuilflora, zandhagedis en jeneverbes)
<b>Recreatie</b>	Recreatiemonitor van groepen, gebruiksvormen en intensiteit
	Evaluatie recreatievormen ruiters, honden en MTB's en eventuele bijstelling beleid
	Meerjarenprogramma onderhoud recreatieve voorzieningen
	Gefaseerd en planmatig aanpassen van parkeerterreinen
<b>Maatschappelijk</b>	Onderzoek en implementatie klimaat neutrale bedrijfsvoering

De illustraties zijn door, of in opdracht van, het Goois Natuurreservaat gemaakt. Of er is toestemming verkregen voor het gebruik van de foto.

Er ligt een mooi én compleet product waar we de komende jaren bij het beheer van het natuurgebied mee vooruit kunnen. Ik ben er trots op dat deze beheervisie dankzij een brede betrokkenheid tot stand is gekomen. De beheervisie is daarmee een belangrijk instrument voor het gebied, voor de planten en de dieren die er leven, maar ook voor de inwoners van het Gooi.

Drs. C.W (Karin) Kos  
Directeur-rentmeester

---

## Colofon

### Stichting Goois Natuurreservaat

Nieuwe Meentweg 2

1217 DZ Hilversum

Postbus 1001

1200 BA Hilversum

gooisnatuurreservaat@gnr.nl

www.gnr.nl • +31(0)35 6214598



kvk nummer: 41223080


RSIN/fiscaal nummer: 001939270

Foto: Alex Bunjes, Arie van den Hout, Albert van der Linden,  
Bart Siebelink, Benno van Triest, Edwin van Oevelen,  
Sander Koopman, Wim van Riessen, Goois Natuurreservaat

*Het Goois Natuurreservaat wordt gesteund  
door onder andere de Nationale Postcode Loterij*



  @gooisnatuurreservaat

 @mooigooi